



"Het hele verhaal bijeen"

Beleidsplan 2023 – 2027



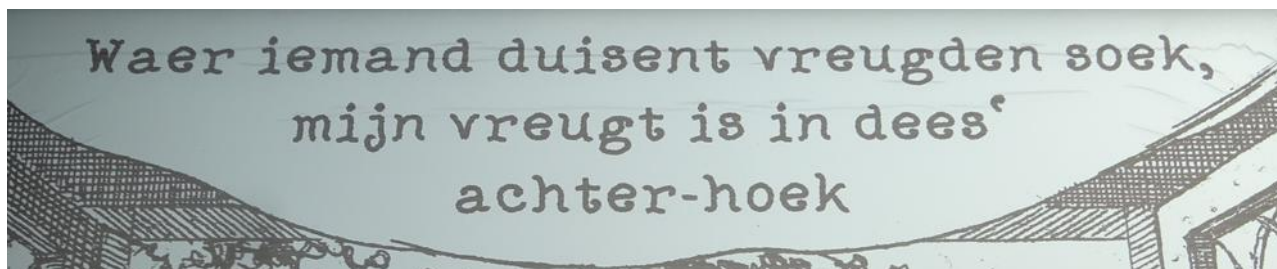
1 Inhoudsopgave

1	Inhoudsopgave	p. 2
2	Inleiding	p. 3
3	Doel	p. 4
4	Visie, Missie en Strategie	p. 5
5	Waarden en werken	p. 6
	Verantwoord besturen	p. 6
	Codes voor de praktijk	p. 7
6	Profiel en samenstelling	p. 11
	Doelgroepen	p. 13
	Organisatie	p. 13
	Financiën	p. 24
	Gebouwen	p. 25
	Collectie	p. 28
7	Activiteiten en voornemens	p. 30
	Exponeren	p. 30
	Herinrichting	p. 32
	Facilitering	p. 34
	Registratie	p. 35
	Marketing en PR	p. 35
	Educatie	p. 37
	Onderzoek en publicatie	p. 39
8	Risico's en kansen	p. 42
9	Colofon	p. 44



2 Inleiding

Het historisch streekmuseum “Museum de Scheper” ligt in het hart van Eibergen en Eibergen is één van de vier primaire bevolkingskernen van de gemeente Berkelland. Het oogmerk van het museum is om het integrale verhaal van de streek te vertellen, van het ontstaan in een tijd ver voordat er mensen waren tot nu en dat als het verhaal van zowel ‘stad’ als ‘land’. Dit volgt uit het karakter van het veelzijdige gebouwencomplex en de uitgebreide en veelzijdige collectie die samen het museum hebben voortgebracht. Het uit zich in het motto van het museum: “Het hele verhaal bijeen”. Museum de Scheper is het geheugen van Eibergen en Berkelland.



De combinatie van een fraaie natuurlijke landschappelijke ligging, een rijke cultuurlandschappelijke omgeving, een dorpskern met een ruim voorzieningenniveau en een uitstekende bereikbaarheid vormt een gunstige combinatie van vestigingsomstandigheden voor bewoners en bedrijven, maar geeft ook aantrekkelijke karakteristieken voor toeristen en andere bezoekers. Deze context is een voedingsbodem waarop het museum dankzij het sterke gebouwencomplex, een opmerkelijke collectie en tomeloze inzet van een grote groep mensen niet alleen kon ontstaan en groeien, maar ook een solide bestaansrecht heeft weten te bereiken én te behouden. Niet voor niets is De Scheper van een op het lokale publiek gericht museum een museum geworden dat zich nationaal kan meten en bezoekers van ver buiten de eigen regio aantrekt.

In een steeds veranderende wereld is het bestaansrecht van een museum geen vanzelfsprekendheid, zeker in de huidige tijd waarin buitengewoon snelle en ingrijpende maatschappelijke en technologische ontwikkelingen grote verschuivingen in de cultuurwereld veroorzaken. De gevolgen hiervan, versterkt door de crisissituatie die ten gevolge van de COVID-19-pandemie is ontstaan, hebben musea in het algemeen en kleine musea in het bijzonder niet onberoerd gelaten. Het oppakken van de draad na de coronajaren blijkt niet altijd eenvoudig. Het fundamentele belang om als museale organisatie verder te evolueren en zich te blijven ontplooiën is in deze nieuwe situatie groter dan ooit. Die opgave en opdracht aan zichzelf pakt De Scheper van harte op en dit beleidsplan is daarbij een essentieel instrument.

Gebouwd op de fundamenten van het statuut is het beleidsplan het bestuurlijke kerndocument van Museum de Scheper en vormt het de spil van een samenhangende en onderling afgestemde set plannen, waarbinnen het collectieplan een cruciale inhoudelijke uitwerking en aanvulling van het beleidsplan vormt. Samen vormen ze de pijlers die de organisatie dragen, maar ook de ankers en wegwijzers voor het functioneren van de organisatie. Dit beleidsplan wordt gepubliceerd op de website van Museum de Scheper, waardoor de ‘buitenwereld’ snel, eenvoudig en transparant kennis kan nemen van Museum de Scheper als organisatie.

3 Doel

Het statutaire doel van de Stichting Museum de Scheper heeft vijf componenten.

Artikel 2.

De stichting heeft ten doel:

1

het exploiteren en beheren van een museum, het in stand houden, het uitbreiden van de daarin aanwezige goederen en inventaris en het voor het publiek ter bezichtiging stellen van dit museum voor doeleinden van studie, educatie of genoegten, één en ander in overeenstemming met de aard en de sfeer zoals het museum is opgezet;

2

de roerende- en de onroerende goederen behorende tot het vermogen van dit museum te inventariseren, onderhouden, verzorgen en verbeteren;

3

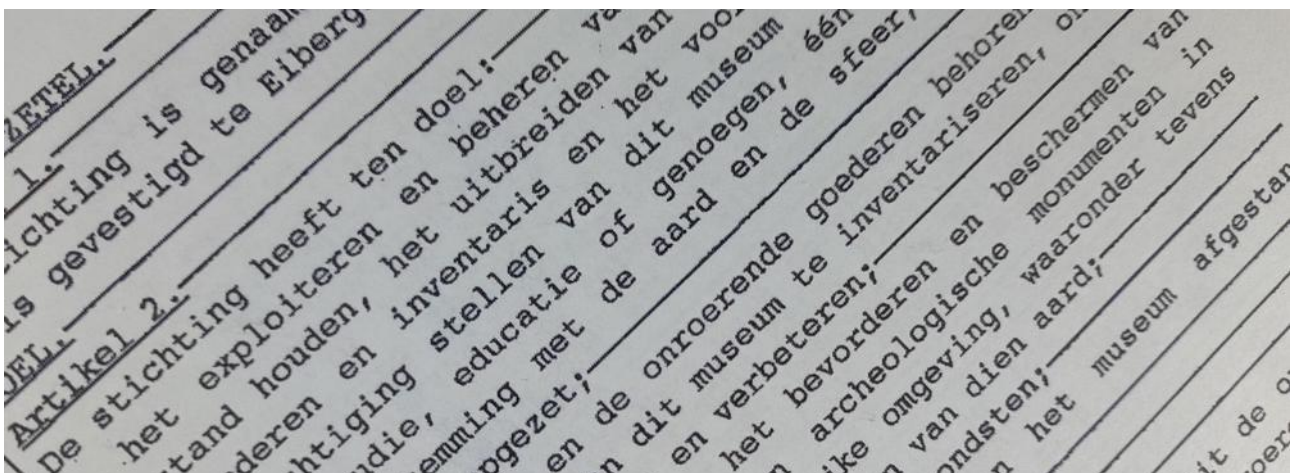
aktief te zijn in het bevorderen en beschermen van natuur-historische en archeologische monumenten in Eibergen en onmiddellijke omgeving, waaronder tevens begrepen roerende zaken van dien aard;

4

beheer van oudheidkundige vondsten ;

5

beheer van in bruikleen aan het museum afgestane voorwerpen.



4 Visie, Missie en Strategie

Visie

Museum de Scheper is de schatbewaarder van de geschiedenis en het culturele erfgoed van Eibergen en de gemeente Berkelland. Erfgoed is een essentieel fundament van de identiteit van mensen. Cultureel erfgoed is een basisbehoefte en verhoogt de kwaliteit van het leven en de leefomgeving. Het verbindt mensen met het verleden en met elkaar én vormt een fundament voor de toekomst.

Missie

Museum de Scheper behoudt en beheert de fysieke en immateriële sporen van het historische en culturele erfgoed van Eibergen en Berkelland. We verzamelen, bewaren, onderzoeken, exposeren en informeren over het verleden en de cultuur van Eibergen en Berkelland. Museum de Scheper wil verhalen vertellen over mensen en hun wereld. Op deze wijze zijn we als een cultuurhistorische hoofdrolspeler een integraal onderdeel van de lokale samenleving en hebben een specifieke eigen maatschappelijke functie.

Strategie

Museum de Scheper vertelt en toont de geschiedenis en de cultuur van Eibergen en Berkelland. Daarbij wordt gebruik gemaakt van de bijzondere combinatie van contrasterende maar ook complementerende gebouwen, de daarin tentoongestelde permanente en tijdelijke exposities en de rijke verdere collectie in de depots en de archieven. Als hoeder van materiële cultuur hebben we een actief verzamelbeleid, waarbij de collectie in evenwicht meegroeit met de veranderende tijd. We vertellen onze verhalen binnen en buiten het museum, maar ook via de nieuwe digitale media. Het museum is een kenniscentrum waar inwoners en onderzoekers met vragen over de geschiedenis en cultureel erfgoed terecht kunnen. Museum de Scheper is een partner voor andere culturele en maatschappelijke organisaties en een ondersteunend educatief instituut dat onderwijsinstellingen faciliteert, zowel in het museum zelf, als in het klaslokaal.



5 Waarden en werken

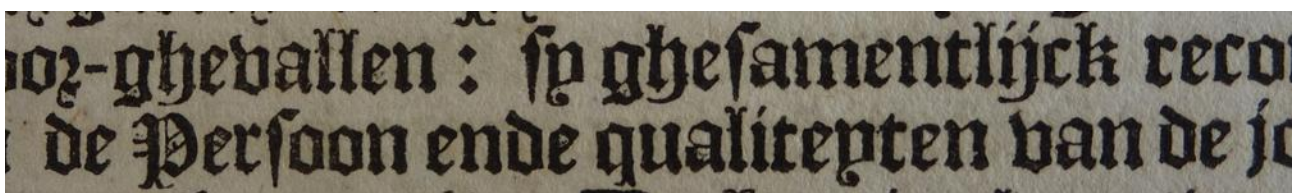
Verantwoord besturen

In elke organisatie is de aard en het functioneren van het bestuur het startpunt en in hoge mate bepalend voor het karakter, de effectiviteit en de sfeer van de gehele organisatiecultuur. Zo ook bij Museum de Scheper. Het bestuur van Stichting de Scheper, dat het museum namens de gemeente leidt en exploiteert, is zich daar in hoge mate van bewust en wil haar museale en maatschappelijke doelstellingen realiseren op een verantwoorde wijze naar zowel het museum als cultureel instituut als naar het museum als een gemeenschap van mensen die dat instituut leven geeft. Daartoe wordt gezocht naar een evenwicht tussen een duurzame en bedrijfsmatig verantwoorde bedrijfsvoering en het waarborgen van de persoonlijke, functionele en inhoudelijke c.q. artistieke integriteit van al de vrijwilligers, medewerkers en exposanten. De maatschappelijke doelstelling van het museum blijft daarbij centraal staan.

De bestuurswijze van De Scheper wordt regelmatig geëvalueerd binnen het bestuur zelf en door middel van terugkoppeling binnen de organisatie. Het belang van de organisatie als geheel heeft prioriteit boven eigenbelang. Ter structurering en borging van de bestuurlijke integriteit laat het bestuur zich leiden door de codes die hieronder nader worden besproken. Tevens is het bestuur voornemens om met collega-instellingen een vertrouwenspersoon aan te stellen.

Om de beschreven ethische bestuurswijze te verwezenlijken streeft het bestuur naar zoveel mogelijk openheid en aanspreekbaarheid van de bestuursleden en wil zorgvuldig en transparant zijn bij belangentegenstellingen. Daartoe worden taakverdeling, verantwoordelijkheden en bevoegdheden binnen het bestuur vastgelegd en wordt van bestuursleden verwacht dat zij hun voor hun bestuurstaken noodzakelijke kennis en ontwikkeling goed bijhouden. Mede hierdoor ziet het bestuur erop toe dat de identiteit en de continuïteit van het museum niet in gevaar komen. Cruciaal daarbij is het om in gesprek te blijven met interne en externe belanghebbenden en andere relaties en deskundigen.

Het spreekt voor zich dat lokale, nationale en internationale wet- en regelgeving worden nageleefd en gehandhaafd, met als belangrijke focus fysieke en sociale veiligheid. Teneinde alle ethische en museale doelstellingen te realiseren is een adequate bedrijfsvoering en effectief zakelijk beheer een voorwaarde, want zonder een gezond economisch functioneren zal er op termijn onvermijdelijk geen museum meer zijn waarmee de doelstellingen van het museum kunnen worden gerealiseerd en uitgedragen. Risicobeheer in brede zin is bij het bestuur dus structureel onder de aandacht en mede daarom wordt het functioneren van het bestuur jaarlijks geëvalueerd. Uitleg over en verantwoording van het functioneren van het bestuur van Stichting de Scheper wordt jaarlijks gegeven in het jaarverslag. Dit jaarverslag wordt geheel transparant gepubliceerd op de website van het museum en ook op de website zelf wordt de plaats en de rol van het bestuur toegelicht ([weblink](#)).



Codes voor de praktijk

De waarden en daaruit volgende normen van Museum de Scheper als organisatie en al diegenen die daarbinnen werken, hebben de ethische code van de International Council Of Museums (ICOM) als uitgangspunt en richtlijn ([weblink](#)). Deze internationale code is door de Museumvereniging 'vrij' vertaald in het Nederlands en deze Ethische Code voor Musea vormt de basis voor de beroepsethiek in de Nederlands museale sector ([weblink](#)). Museum de Scheper onderschrijft deze code met overtuiging en vraagt al haar medewerkers kennis te nemen van deze code en deze toe te passen bij al hun werkzaamheden voor en in het museum.

Museum de Scheper onderschrijft eveneens de Fair Practice Code als gedragscode voor het ondernemen en werken in de cultuursector ([weblink](#)), de Governance Code Cultuur als instrument voor goed bestuur en toezicht in de cultuursector ([weblink](#)) en de Code Diversiteit en Inclusie die de cultuursector toegankelijk wil maken voor iedereen ([weblink](#)).

Al deze codes samen vormen een krachtig instrumentarium voor het ethisch denken en handelen van de organisatie en de daarbinnen actieve individuen. Hieronder zal nader op de specifieke rol en de betekenis van deze codes voor Museum de Scheper worden ingegaan. De invoering en toepassing daarvan is een uitdaging voor een kleine organisatie als De Scheper, maar deze uitdaging is met overtuiging aangenomen. De bovengenoemde codes zijn verweven in het beleid, al zal de toepassing door de beperkte omvang van de organisatie in hoge mate afhankelijk zijn van vrijwilligers en naar vermogen stapsgewijs plaats moeten vinden. Het stichtingsbestuur van De Scheper agendeert minstens één keer per jaar op haar vergadering (de uitgangspunten van het) het ethisch denken en handelen aan hand van de Ethische Code voor Musea en afhankelijk van de behoefte de andere hierboven genoemde codes. De vrijwilligers worden over (ontwikkelingen rondom) het ethisch handelen geïnformeerd via de interne nieuwsbrief en de zogenaamde baliemap, de map bij de kassabalie waarin professionele en vrijwillige medewerkers van het museum alle essentiële informatie voor het functioneren van het museum kunnen (na)lezen en waarop nieuwe vrijwilligers opmerkzaam worden gemaakt. Samenvattingen van de codes zijn opgenomen in deze map. Het bestuur onderzoekt en besluit bij haar periodieke bespreking van de codes of een specifieke bijeenkomst voor het bespreken van het ethisch handelen met de medewerkers en vrijwilligers noodzakelijk is.



De Fair Practice Code is de leidraad voor de bedrijfsvoering van Museum de Scheper. Deze code is opgebouwd rond vijf kernwaarden: vertrouwen, transparantie, solidariteit, duurzaamheid en diversiteit. Het museum ziet deze waarden als de hoekstenen voor verantwoord ondernemen.

Vertrouwen is de basis voor elke succesvolle gemeenschap en onderlinge interactie. Vertrouwen in elkaar helpt ook te vertrouwen in zichzelf, collectief en individueel, wat de ontwikkeling van individu en organisatie stimuleert. Bovendien creëert het betrouwbaarheid, intern en extern.

Transparantie is een voorwaarde om in een organisatie vertrouwen te laten bloeien, want men weet wat men aan elkaar heeft en kan erop rekenen dat naar wat moet worden gezegd wordt geluisterd en wat men moet horen ook wordt verteld. Voor zover dat kan zonder de organisatie en anderen te benadelen, wordt gestreefd naar optimale openheid. Zo kan het interne functioneren van een organisatie worden geoptimaliseerd en kan de aard van de bedrijfsvoering met de buitenwereld, met de lokale bevolking en de museumbezoeker voorop, worden gedeeld en inzichtelijk worden verantwoord.

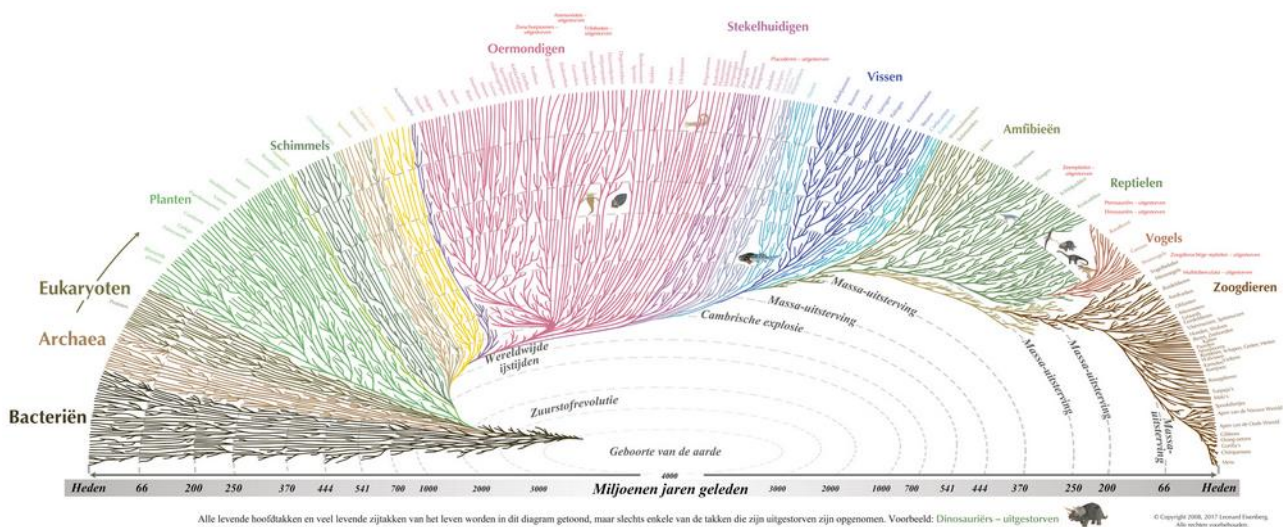


Solidariteit, een (bewustzijn van) onderlinge verbondenheid, saamhorigheid, steun en wil tot delen kan optimaal groeien in een geest van vertrouwen en transparantie. Het betekent dat ook mensen wordt gegund wat ze verdienen, al zal dat door beperkende omstandigheden niet altijd kunnen. Door heldere functiedefinities, duidelijke arbeidsvoorwaarden en passende waardering en eerlijke vergoedingen voor bestuurders, medewerkers, vrijwilligers en stagiairs kan zelfzucht worden tegengegaan. Solidariteit is bovendien evenzeer een aspect van de relatie die museum en publiek met elkaar hebben. Als museum wil De Scheper haar verbondenheid met het publiek tonen door wat het publiek wordt geboden en hoe het publiek wordt ontvangen, waardoor het publiek hopelijk een gevoel van verbondenheid met het museum voelt en het museum niet enkel waardeert, maar ook aanbeveelt en idealiter daadwerkelijk actief wil steunen.

Duurzaamheid kent twee hoofdcomponenten. Enerzijds dat men verder kijkt dan zichzelf en men hogere c.q. algemenere belangen nastreeft dan de eigen belangen. Anderzijds is duurzaamheid gericht op de lange termijn en dat gaat verder dan tijd. Ook hierbij wordt verder gekeken dan

zichzelf en wordt gedacht in generaties die nog zullen volgen. In een wereld die in hoge mate en steeds sterker wordt bedreigt door milieuproblemen als vervuiling, kelderende biodiversiteit, opdrogen van natuurlijke grondstoffen en door mensen veroorzaakte klimaatverandering spreekt het voor zich dat Museum de Scheper ecologische duurzaamheid als speerpunt in haar bedrijfsvoering heeft. Dit proces wordt structureel ter hand genomen, al is de uitdaging groot in een oud gebouwencomplex en met beperkte middelen. Toch worden steeds nieuwe stappen gezet en wordt het ecologisch bewustzijn van bestuur, medewerkers en vrijwilligers gericht vergroot.

Het is van essentieel belang om de cultuursector in de breedste zin in stand te houden en bestendige toekomst te geven, maar dat zal moeten plaatsvinden in een duurzame wereld. Het duurzaam werken heeft dus twee aspecten in Museum de Scheper. We willen ons museale werk zo uitvoeren dat we erfgoed kunnen behouden voor de toekomst en we willen die uitvoering doen vanuit een ecologische gedachte. Kwaliteit is een kernprincipe voor deze werkwijze: kwaliteit van wat we doen, hoe we het doen en waarmee we het doen. Aangezien mensen veelal neigen uit gewoonte te handelen, betekent dit dat we alert moeten zijn op de eigen werkwijze en constructief en verantwoord moeten omgaan met het materiële en immateriële kapitaal. Om dit te verwerkelijken zullen bestuur, medewerkers en vrijwilligers de bedrijfsvoering van het museum steeds moeten blijven evalueren en de betrokkenen op verbeterpunten moeten attenderen en zo nodig (bij)scholen. Doordat Museum de Scheper de mensen in de organisatie ruimte voor ontwikkeling wil bieden, is dit geen eenrichtingsverkeer van boven naar beneden. Het is een gezamenlijke verantwoordelijkheid voor bestuur/werkgever en vrijwilliger/werknemer om ieders belasting op het geheel en belastbaarheid van zichzelf in balans te houden, of dat geheel nu het museum of de wereld is.



Diversiteit is een vorm van rijkdom. Demografische diversiteit in een organisatie zorgt voor meer schakering van cultureel kapitaal, een groter spectrum aan kennis en vaardigheden én een ruimere blik naar binnen en naar buiten. Door meer variatie worden verschillen minder scherp en uitzonderingen tekenen zich minder scherp af. De mate van diversiteit van mensen binnen een organisatie is sterk afhankelijk van de samenstelling van de bevolking waaruit de organisatie is opgebouwd en de aard van de organisatie. De diversiteit van de bevolkingssamenstelling in de omgeving van Museum de Scheper is relatief beperkt. Dat is nu eenmaal een karakteristiek van de landelijk regio waarin het museum is gevestigd. De etnische herkomst, de culturele achtergrond en geloofsovertuiging zijn relatief eenvormig. De meeste mensen wonen al sinds vele generaties in het gebied en hebben een gematigd christelijke achtergrond.

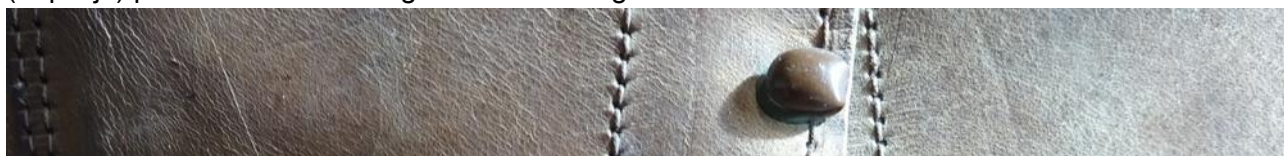
Doordat het museum in essentie een vrijwilligersorganisatie is, is de gemiddelde leeftijd van de vrijwilligers hoog, meestal boven de pensioengerechtigde leeftijd. Vanwege het soort museum dat De Scheper is en de veranderde betekenis van musea in de cultuurconsumptie van de bevolking in het algemeen is de gemiddelde leeftijd van de bezoekers ook verhoudingsgewijs hoog.

Vraagstukken van gender en seksualiteit spelen binnen De Scheper geen noemenswaardige rol. Problemen aangaande diversiteit ten opzichte van lichamelijke en verstandelijke beperkingen zijn evenmin noemenswaardig. Door de gemiddeld vrij hoge leeftijd zijn lichamelijke beperkingen zeker een aspect dat een rol speelt binnen de organisatie, maar dit leidt zelden tot complicaties. Men kan werken naar de eigen mogelijkheden en wordt daarbij volwaardig gewaardeerd. Bovendien beschikt het museum over uitstekende faciliteiten voor mensen die minder mobiel zijn of over een ingeperkte lichamelijke conditie beschikken. Er is een lift, er is een rolstoel die ter beschikking staat en in alle ruimtes is of een permanente mogelijkheid om te gaan zitten of zijn kleine klapkrukjes beschikbaar, er is een mindervalidentoilet en de museumroutes zijn zo gemaakt dat die met verminderde mobiliteit of een rolstoel goed toegankelijk zijn. Bij de herinrichting wordt bij het ontwerpen van vitrines ook bewust rekening gehouden met rolstoelen. Informatie over het geëxposeerde is behalve in schrift op de reguliere museumbordjes toenemend evenzeer via hoofdtelefoons en QR-codes tot zich te nemen, zodat ook slechthorenden volwaardig kennis kunnen nemen van de museumcollectie. Er wordt aan gewerkt om dit in het hele museum toe te passen. Voor slechtzienden zijn (nog?) geen speciale voorzieningen getroffen, maar dat is door de aard van het museum ook een grotere uitdaging. Met de genoemde inspanningen probeert Museum de Scheper zowel de medewerkers als de bezoekers met een fysieke beperking optimaal te laten participeren.

De diversiteit ten aanzien van kennis, vaardigheden en sociaal-economische achtergrond in de organisatie is wel vrij groot. Dit wordt door de museumpopulatie als een grote kracht gezien en heeft veel waarde voor de slagkracht en zelfstandigheid van het museum. Mensen die buiten dit beeld vallen worden met extra enthousiasme ontvangen. Door samenwerking, educatie en stages probeert het museum jongeren en mensen uit andere culturen aan te trekken als bezoeker en vrijwilliger.

Inclusie is het kernbegrip dat in de huidige samenleving de problematiek rondom (het ontbreken van) de diversiteit het beste is gaan verwoorden. Deze vijfde kernwaarde van de Fair Practice Code wordt nader uitgewerkt in de Code Diversiteit & Inclusie middels de vier P's: Programmering, Partners, Personeel, Publiek. En dit principe is ook terug te vinden in het motto van Museum de Scheper: "Het hele verhaal bijeen". Door het organiseren van exposities die niet alleen aantrekkelijk zijn voor het huidige publiek met veranderde en steeds nieuwe interesses en wensen, maar tevens tot buiten de traditionele (cultuur)historische thema's reiken, bijvoorbeeld geloof, rituelen, actuele aanleidingen en onderwerpen die juist jongere generaties bezighouden, kan een diverser publiek worden aangetrokken. Evenzeer kan zo het belang van diversiteit op een ongedwongen wijze worden uitgedragen in de regio en daarbuiten. En dit is niet mogelijk zonder navenante diversiteit van de geïnccludeerde partners en personeel.

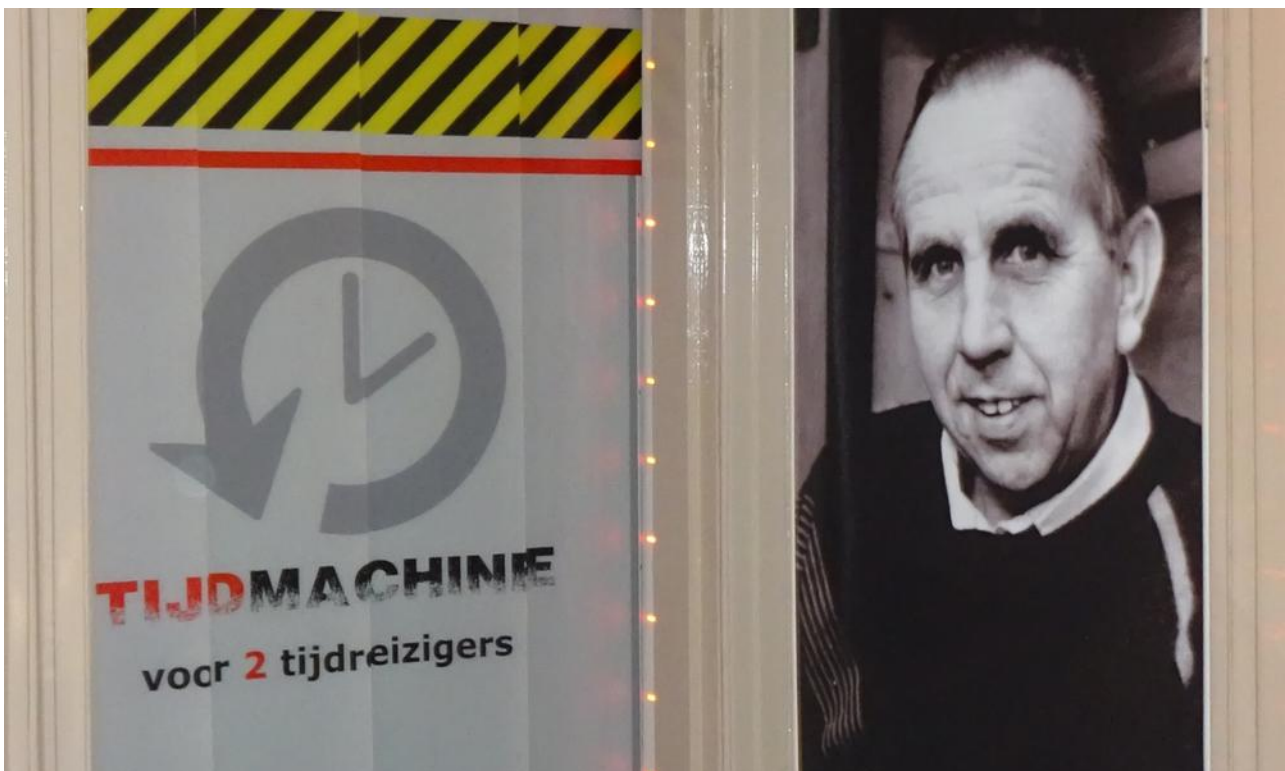
Door jaarlijks te evalueren in hoeverre de codes die we als Museum de Scheper hebben omarmd ook daadwerkelijk worden gevolgd en toegepast, kan een beeld van de stand van zaken en de (hopelijk) positieve ontwikkeling worden verkregen.



6 Profiel en samenstelling

Cultureel erfgoed is een menselijke levensbehoefte, omdat het de mens identiteit geeft. Cultureel erfgoed verhoogt de levenskwaliteit en onderzoek toont alsmat sterker aan dat het de kwaliteit van de leefomgeving dusdanig verbetert, dat vestigingsomstandigheden verbeteren en zelfs de economische waarde van een leefomgeving stijgt.

Historisch Museum de Scheper is ontstaan uit de privécollectie van Herman Schepers, een gepassioneerd en zeer actief amateurgeoloog, -archeoloog en -historicus. Die collectie werd zo groot en prominent dat een jubileum van de vrijwillige brandweer, waartoe hij behoorde, aanleiding gaf om daarmee in 1981 een museum in te richten dat op 17 oktober dat jaar in een oud boerderijtje aan de Burgemeester Smitsstraat de deuren opende. Het succes was zo groot dat met enorme passie en inzet van een grote groep vrijwilligers uiteindelijk het huidige museum ontstond. Hoewel het museum wordt uitgebaat door de Stichting Museum de Scheper, zijn de collectie en de gebouwen eigendom van de gemeente Berkelland en is het in essentie een gemeentelijk museum.



De Scheper stelt zich ten doel het (cultuur)historische erfgoed van de regio te verzamelen, te behouden, te beheren, te ontsluiten en te presenteren voor een zo groot mogelijk publiek ten behoeve van zelfontwikkeling, educatie en niet in de laatste plaats genoeg. Als aanvulling daarop exposeert het museum regelmatig (hedendaagse) beeldende kunst en is het één van de weinige gelegenheden in Eibergen en een groot deel van de omgeving waar het publiek van exposities met kunstobjecten kan genieten.

Museum de Scheper is hét museum voor het erfgoed en de streekgeschiedenis van Eibergen, Berkelland en de Achterhoek. Het museum is een curator en conservator en vertelt inwoners en

bezoekers over de geschiedenis en de cultuur van de streek aan de hand van de uit gebouwen, objecten, documenten en (elektronische) media bestaande collectie. De Scheper stelt zich ten doel de verhalen die zij in de vorm van haar collectie verzamelt en bewaart ook echt te vertellen. Dat is zoveel meer dan uitsluitend objecten te tonen. Verhalen brengen de objecten tot leven en verbinden de bezoeker via de collectie met de cultuur en de geschiedenis. Voortkomend uit de statutaire doelstellingen van de stichting wordt, vanwege de sterke binding tussen de eigen collectie en de omgeving waarin het museum ligt, binnen de museumorganisatie en -plannen meer aandacht besteedt aan wat het “buitenmuseum” wordt genoemd: het cultuurlandschap. Een goed voorbeeld hiervan zijn de prehistorische grafvelden en grafheuvels, want topstukken in de prehistorische collectie van De Scheper zijn afkomstig uit deze topstukken van het omringende cultuurlandschap. Maar dichterbij huis heeft dit uitwerking op de herinrichting, waarbij verbinding van gebouw en collectie met de directe dorpsomgeving een uitgangspunt is.



Door de collectiewaarde, belevingswaarde, verbindende waarde, educatieve waarde en economische waarde is Museum de Scheper in de meer dan 35 jaar sinds de oprichting een begrip en een echt instituut binnen de Berkellandse, en vooral Eibergse, gemeenschap geworden en heeft het echte maatschappelijke waarde, door de diverse maatschappelijke taken die het vervult, ook buiten het museum. Dat betreft, naast de directe museale kerntaken en museumfamilie die het is geworden, ook het meewerken aan en faciliteren van gemeenschapsactiviteiten als culturele evenementen en voorstellingen, dorpsfeesten en onderwijsprojecten. Daarbij wordt samengewerkt met verscheidene andere maatschappelijke organisaties en ondernemers in de gemeente en de regio.

Door de ontstaanswijze is Museum de Scheper een echte vrijwilligersorganisatie, met uitgebreide en diepe wortels in de Berkellandse samenleving en een sterk netwerk in de hele omgeving, die in staat blijkt ondanks de groei en formalisering het gemoedelijke karakter te behouden, zonder dat vrijwilligers en medewerkers uit het oog verliezen dat zij het museum en het erfgoed dienen en vertegenwoordigen.

Doelgroepen

Er zijn geen gespecificeerde doelgroepen waar Museum de Scheper zich op richt. Het museum wil zich richten op iedereen die interesse heeft in de geschiedenis van Eibergen en Berkelland. Dat past ook bij het algehele verhaal over de streek rond De Scheper dat het museum wil vertellen: Het hele verhaal bijeen. Het publiek van het museum kan door doelstellingen, de samenstelling van de collectie en de geografische ligging echter wel in deelgroepen worden verdeeld.

Vanuit de ligging van De Scheper kunnen twee ruimtelijke doelgroepen worden gedefinieerd. De plaatselijke bevolking en de bezoeker uit de rest van het land en zelfs het buitenland. Deze bezoekers van elders zijn in de meeste gevallen toeristen. Een tweede groep bezoekers van elders komt gericht naar De Scheper voor bepaalde onderdelen van de collectie, bijvoorbeeld de schrijvers Menno ter Braak en Willem Sluiter of de archeologische vondsten.

De verdeling van het publiek in doelgroepen volgt sowieso de samenstelling van de collectie in deelcollecties. Gesprekken met bezoekers laten zien dat een bezoek aan De Scheper regelmatig voortkomt uit de wens een specifieke deelcollectie te zien, vooral deelcollecties als de twee voornoemde waarmee het museum zich door de kwaliteit daarvan onderscheidt van andere musea.

Door het grote belang dat Museum de Scheper aan educatie hecht, wordt extra aandacht gegeven aan de doelgroep kinderen en jongeren.



Organisatie

Stichting

De Stichting Historisch Museum de Scheper is opgericht op 26 juni 1987 en formaliseerde het in eigen beheer door Herman Schepers in 1981 opgerichte museum. De stichting staat ingeschreven bij de Kamer van Koophandel onder registernummer 41040265. De huidige statuten zijn in werking getreden op 3 augustus 1998.

Aangezien de collectie eigendom is van de gemeente Berkelland en de panden waarin het museum is gevestigd van de gemeente Berkelland worden gehuurd, is Museum de Scheper in principe een gemeentelijk museum en is de Stichting Museum de Scheper het beheer- en uitvoeringsorgaan daarvan namens de gemeente. De stichting heeft een financiële overeenkomst met de gemeente. Naast afspraken over de jaarlijkse financiële gemeentelijke bijdrage worden daarin voorwaarden gesteld, zoals beheer van de panden, het permanent exposeren van de collectie en het organiseren van exposities over streekgeschiedenis en beeldende kunst.



Bestuur

Het stichtingsbestuur van Museum de Scheper dient volgens het statuut uit een oneven aantal van ten minste vijf, maar niet meer dan elf, te bestaan. Ten tijde van het opstellen van dit beleidsplan bestond het bestuur uit vijf leden, namelijk:

- dhr. G.A. te Raa (voorzitter),
- mw. M. van Nes-Boers (secretaris),
- dhr. F.C.J. Bomer (penningmeester),
- mw. A.J.H. Reijerink-te Raa (algemeen bestuurslid en notulist),
- mw. J. Reijgersberg (portefeuille communicatie en PR).

De vaardigheden en ervaring van het bestuurscollectief kennen een aanzienlijke breedte. Er is aantoonbare langjarige ervaring met leidinggeven binnen plaatselijke en landelijke organisaties, aantoonbare ervaring in eerdere bestuursfuncties, aantoonbare ervaring met financieel beheer, aantoonbare ervaring met administratieve werkzaamheden en aantoonbare ervaring met publiekscontact. Specifieke ervaring met het museale werk was bij aantreden niet aanwezig bij individuele bestuurders. Doordat nieuwe bestuurders in het museumwerk worden ingewerkt door ervaren bestuurders en worden ondersteund door de museumadviseurs, maken nieuwe bestuurders zich het denken over en werken in een museum snel eigen.

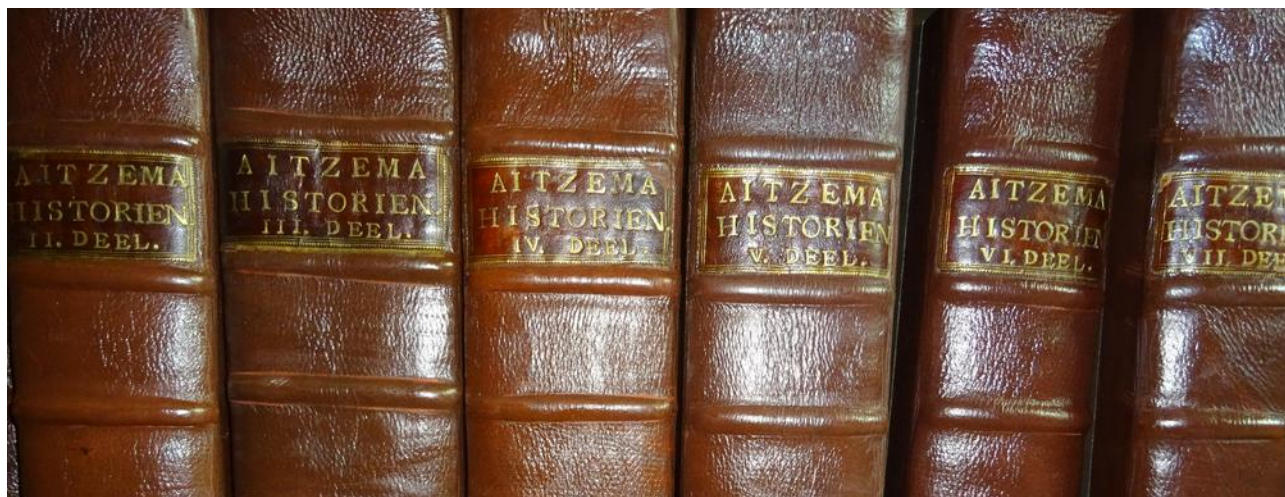
Het bestuur vergadert maandelijks met uitzondering van de maand juli. Conform de statuten is de zittingsduur van bestuursleden maximaal drie jaar, zijn aftredende bestuurders onmiddellijk hernoembaar, maar het statuut stelt geen limiet aan het aantal termijnen (artikel 8). Tenzij een bestuurslid uit eigen beweging zelf besluit, of zich door persoonlijke omstandigheden gedwongen ziet, om de bestuursfunctie voortijdig neer te leggen, wordt een zittingstermijn beëindigd bij het bereiken van het eind van een volledige zittingstermijn van drie jaar. In het eerste geval geeft een bestuurslid dat besluit c.q. voornemen ruim voor het einde van de desbetreffende termijn aan, zodat het stichtingsbestuur voldoende tijd heeft om te zoeken naar een of meerdere kandidaten voor de vrij te komen bestuurszetel. In het andere geval kan een bestuurslid worden herbenoemd. Een herbenoeming van een bestuurslid vindt plaats gedurende een bestuursvergadering, met instemming van de overige bestuursleden, waardoor de bestuursperiode van het bestuurslid ononderbroken wordt verlengd. Ter optimalisering van de continuïteit wordt een rooster van aftreden toegepast. Het uitgangspunt is dat niet meer dan één bestuurder op hetzelfde moment

aftreedt, wat door praktische omstandigheden als onverwacht vertrek van een bestuurder niet altijd kan worden vermeden. Deze werkwijze geeft nieuwe bestuursleden de mogelijkheid en de tijd om zich de bestuurswijze van de stichting, lopende bestuurskwesties en kennis van de organisatie eigen te maken en door de overige bestuursleden te worden ingewerkt.

Hoewel de wet geen limiet stelt aan de duur van het bestuurderschap, blijft idealiter het aantal zittingstermijnen van een bestuurder binnen een organisatie beperkt om zo doorontwikkeling en vernieuwing van die organisatie te bevorderen. In de huidige tijd ondervindt de Stichting Museum de Scheper net als heel veel andere organisaties dat het lastig is om geschikte en bereidwillige nieuwe bestuurders te vinden die vrijgekomen bestuursposten kunnen invullen. Dat een kleine vrijwilligersorganisatie als Museum de Scheper er onder die omstandigheden toch in is geslaagd om alle bestuursposten te bezetten met bestuursleden die volledig voldoen aan het kandidatenprofiel van de stichting, is een compliment aan de organisatie als geheel en de reeds zittende bestuursleden. Desondanks is het in de afgelopen jaren noodzakelijk gebleken om een aantal bestuursleden na het voltooien van een bestuurstermijn meermaals opnieuw te benoemen. De stichting als rechtspersoon en het bestuur als bestuur zouden dit liever voorkomen en zijn zich bewust van de risico's die dit met zich meebrengt, maar zo kan worden voorkomen dat het aantal bestuursleden onder de statutair voorgeschreven minimumomvang van vijf bestuursleden komt, worden de individuele bestuurstaken niet overmatig zwaar en kan de (des)kundigheid en slagkracht van het bestuur worden gewaarborgd. Voor het voortbestaan van het museum is het van fundamenteel belang dat de leiding van de organisatie sterk en volwaardig blijft. Het bestuur is evenwel structureel op zoek naar bekwame en passende nieuwe bestuurders om zo door verjonging en instroom nieuwe kennis en ervaring adequaat mee te blijven ontwikkelen met een altijd veranderende wereld.

Het actuele rooster van aantreden en aftreden is als volgt (augustus 2023):

Lid	Functie	Aantreden	Huidige termijn	Aftreden
Dhr. G.A. te Raa	voorzitter	sept. 2014	3 ^{de} termijn	sept. 2023
Dhr. F.C.J. Bomer	penningmeester	jan. 2016	3 ^{de} termijn	jan. 2025
Mw. M. van Nes-Boers	secretaris	jan. 2015	3 ^{de} termijn	jan. 2024
Mw. J. Reijgersberg	lid (PR-communicatie)	jan. 2021	1 ^{ste} termijn	jan. 2024
Mw. A.J.H. Reijerink-te Raa	lid (notulist)	aug. 2013	4 ^{de} termijn	aug. 2025



Het bestuur van Stichting Museum de Scheper wil een collegiaal team zijn, gevormd uit mensen met een sterke binding in de plaatselijke samenleving en een relevant eigen netwerk, dat als groep individuen met elk eigen kwaliteiten en ervaringen collectief is gericht op samenwerking en wederzijdse ondersteuning. De voorzitter leidt en stuurt het team, legt zijn focus op en bewaakt het algemene doel van het bestuur en de stichting. De voorzitter is het gezicht van het museum en heeft een uitgebreid netwerk dat ten dienste van de stichting en het museum kan worden geraadpleegd en ingezet. De overige bestuursleden hebben meer specifieke taken, zowel binnen het bestuur als binnen de organisatie als geheel. De verschillende bestuursleden hebben naast hun bestuurlijke portefeuilles elk een rol als hoofdverantwoordelijke en aanspreekpunt voor één of meer van de afzonderlijke werkgroepen binnen de organisatie, maar kunnen ook een individuele algemene taak binnen de organisatie hebben, bijvoorbeeld het verzorgen van contacten met de pers en de media. Voor specifieke taken op museaal gebied en ter ondersteuning van de bestuurlijke taken beschikt het museum over een aantal (museum)adviseurs. Daarnaast kan voor advies en ondersteuning een beroep worden gedaan op externe organisaties als de coöperatie Erfgoed Gelderland en de Museumvereniging.



De bestuursleden van de stichting hebben geen nevenfuncties met (de schijn van) belangen die tegenstrijdig zijn met de belangen van Stichting Museum de Scheper en bestuursleden hebben evenmin nevenfuncties waarbij (de schijn van) persoonlijk belang bij het bestuurslidmaatschap van de stichting bestaat. De stichting heeft dat geborgd door de organisatie *WBTR-proof* te maken, dat wil zeggen dat de organisatie zich heeft aangepast op de in 2021 in werking getreden voorwaarden van de Wet Bestuur en Toezicht Rechtspersonen. Het daarvoor benodigde instrumentarium is vervat in het Handboek Goed Bestuur Museum de Scheper. Meerdere bestuurders zijn wel lid van de Historische Kring Eibergen, maar door de nauwe band tussen het museum en deze historische vereniging is dit geen probleem, maar juist een versterking van het bestuur.

Meerdere leden van het stichtingsbestuur vervullen naast hun bestuurstaken eveneens structureel en actief een rol als vrijwilligers in het dagelijkse functioneren van het museum, zowel leidinggevend als met specifieke taken. Hierdoor is de afstand tussen het bestuur en de medewerkers en vrijwilligers klein. Dat betekent enerzijds een goede aanspreekbaarheid van de bestuurders door de overige mensen in de organisatie en anderzijds dat het bestuur actief en persoonlijk op de hoogte is van de dagelijkse gang van zaken in de museumorganisatie en het werk van de mensen daarin.

Personeel

Het personeel van Museum de Scheper is extern ingehuurd via detachering of directe inhuur. Deze groep bestaat in 2023 uit vijf personen.

Dat is in de eerste plaats de conform statuut en beheerovereenkomst met de gemeente Berkelland voorgeschreven beheerder voor 20 uren per week. Deze richt zich op uitvoering van de dagelijkse bedrijfsvoering. Momenteel is dit de heer Peter Koopmanschap. De beheerder is de constante factor binnen de organisatie en is in meerdere of mindere mate betrokken bij de uitvoering van vrijwel het hele scala aan activiteiten in het museum, van gebouwbeheer en begeleiding van vrijwilligers, via praktische en administratieve museale werkzaamheden tot aan de ontvangst van bezoekers, leveranciers en andere externe partijen. De beheerder is ook de gecertificeerde bedrijfshulpverlener. Omdat hij niet voltijds werkt en dus niet altijd aanwezig kan zijn, wordt gewerkt aan samenwerking met in de directe omgeving gevestigde, bijna naastgelegen, organisaties waarmee samenwerkingsverbanden bestaan en worden opgebouwd: de Historische Kring Eibergen, de Bibliotheek Eibergen en de Oude Mattheüs. De ten tijde van het opstellen van dit beleidsplan in dienst zijnde beheerder werkt echter naar zijn pensionering toe en bouwt gaandeweg zijn uren af. Vandaar dat het bestuur actief een vervanger voor de vertrekkende beheerder aan het werven is.



Verder maken stichting en museum gebruik van drie adviseurs die extern worden ingehuurd en op factuurbasis worden betaald. Dat is in de eerste plaats drs. Paul Puntman als algemene museumadviseur met een maximale inzet van 300 uren per jaar. Hij verzorgt beleidsvoorbereiding en externe contacten. Bovendien participeert hij bij tentoonstellingen, educatie, herinrichting en adviseert het bestuur. Tevens zijn twee meer gespecialiseerde (museum)adviseurs actief, één voor archeologie via adviesbureau Aestimatica en één voor geologie via adviesbureau Terra Practicus. Beiden worden ingehuurd voor maximaal 100 uren per jaar voor de algemene activiteiten binnen hun specialisatie, maar kunnen voor specifieke projecten extra worden ingehuurd, bijvoorbeeld voor het inrichten van een tijdelijke expositie met externe financiering uit een subsidie.

De adviseur voor archeologie, drs. Norbert Eeltink, heeft de archeologische collectie geïnventariseerd en begeleidt het registratieproces daarvan. Hij maakte de eerste systematische inventarisatie van de collectie archeologie en beheert deze. Hij is in aanloop naar de huidige museumbrede herinrichting lid van de herinrichtingscommissie. Tevens heeft hij de ontwerpen voor de afdeling geologie en beide afdelingen archeologie gemaakt en uitgewerkt, de daar te exposeren objecten geselecteerd en van begeleidende informatie voorzien en vervult de rol van inhoudelijk projectleider bij de uitvoering van de herinrichting van deze afdelingen. Hij geeft voorlichting en rondleidingen over archeologie, werkt mee aan PR over archeologie en staat media te woord over het onderwerp. Momenteel worden educatieve programma's over archeologie ontwikkeld. Mede daartoe heeft hij een werkgroep archeologie opgezet en leidt deze op. Waar nodig ondersteunt hij de algemene museumadviseur.



De adviseur geologie, de heer Gerard Doornbos, heeft de collectie geologie geïnventariseerd en begeleidt het registratieproces daarvan. Hij beheert de collectie geologie. Bij de herinrichting van de afdeling geologie heeft hij de te exposeren objecten geselecteerd en voorzien van de begeleidende informatie. Hij organiseert periodiek geologische activiteiten voor vrijwilligers en de intentie bestaat om een werkgroep geologie op te zetten.

Ten slotte wordt via schoonmaakbedrijf Marneth-Wassink V.O.F. voor 2,5 uur per week een medewerker ingehuurd voor schoonmaakwerkzaamheden. Zij verzorgt het reinigen van de expositieruimten (niet de vitrines/displays en de inhoud daarvan), de werkruimtes en de sanitaire voorzieningen.

De extern ingehuurde medewerkers zijn geselecteerd en ingehuurd vanwege hun aantoonbare kennis, vaardigheden en ervaring. Van hen wordt verwacht dat zij deze op peil houden. Het streven is jaarlijks een evaluatiegesprek met alle medewerkers te voeren, wat met ingang van dit beleidsplan standaard jaarlijks zal plaatsvinden.

Vrijwilligers

De vrijwilligers zijn de substantie en de kracht van Museum de Scheper. Zonder de vrijwilligers zou het museum geen bestaansrecht hebben. Het zijn de vrijwilligers die het museum draaiende houden en ontwikkeling daarvan mogelijk maken. Het gemeenschaps- en saamhorigheidsgevoel is sterk bij de vrijwilligersgroep en dit is duidelijk een aantrekkende en bindende factor.

Hoewel een lichte fluctuatie onvermijdelijk is, kan de organisatie al jarenlang rekenen op een behoorlijk stabiele groep van tussen de vijftig en zestig vrijwilligers. De vrijwilligersgroep blijft op peil door zowel aanmelding uit eigen initiatief als door actieve werving. Soms vernemen mensen van al actieve vrijwilligers over de mogelijkheid om actief te worden bij De Scheper en in een enkele geval is een bezoeker zo enthousiast door het museumbezoek dat deze graag als vrijwilliger aan de slag wil. De motivatie kan heel concreet zijn, waarbij iemand interesse heeft in een bepaald werkveld of functie, maar kan ook heel algemeen zijn en voortkomen uit een wens om actief te worden in een inspirerend instituut als Museum de Scheper en een hechte groep vrijwilligers met zoveel hartelijkheid en saamhorigheid als de vrijwilligersgroep bij De Scheper.



Bij het werken met vrijwilligers wordt vaak het model van de “6 B’s” toegepast ([weblink](#)):

- 1 & 2: Bezinnen en Binnenhalen
- 3 & 4 & 5: Begeleiden, Belonen en Behouden
- 6: Beëindigen



Bezinnen op wat vrijwilligers kunnen doen, is in de praktijk binnen De Schepers vooral vaststellen wat een vrijwilliger kan en zelf wil ten opzichte van wat het museum nodig heeft. Hun takenpakket kan kort worden samengevat als alle dingen die het bestuur en de betaalde medewerkers niet doen, feitelijk het overgrote deel van de werkzaamheden, want het museum is in hoge mate een vrijwilligersorganisatie. Uiteraard is het toewijzen van specifieke taken aan specifieke mensen maatwerk, want elk mens heeft eigen talenten, ervaringen en mogelijkheden of beperkingen.

Binnenhalen en werven van vrijwilligers kent twee sporen. Het museum probeert in het algemeen om zich als vrijwilligersorganisatie te profileren en zo aantrekkelijk te zijn voor mensen die vrijwilligerswerk zoeken, maar het museum werft ook gericht, bijvoorbeeld als een werkgroep versterking nodig heeft of een specifieke functie moet worden ingevuld. In deze laatste situatie kunnen voor specifieke functies specifieke mensen in het netwerk van bestuurders, medewerkers of vrijwilligers worden benaderd.

Vrijwilligers kunnen ook algemeen worden geworven. Dan worden door het bestuur of de adviseur(s), waar relevant in samenwerking met een werkgroep, een functieprofiel en een vacature opgesteld. De vacature wordt geplaatst in plaatselijke kranten en bekend gemaakt via het internet op zowel de website van het museum zelf als op websites als erfgoedvrijwilliger.nl en nationalevacaturebank.nl en de *social media*. Op deze wijze is in 2023 met groot succes geworven voor leden van de nieuwe werkgroep archeologie, waardoor inmiddels een groep van zes leden aan het werk is, waaronder ook jonge mensen die zich hebben aangemeld. Met nieuwe vrijwilligers wordt een intakegesprek gehouden waarin benodigde gegevens worden geregistreerd op een formulier, maar vooralsnog maakt De Schepers tot dusverre geen gebruik van formele vrijwilligerscontracten. De reden is de wens de organisatie informeel te houden.

Momenteel bestaan binnen de museumorganisatie de volgende werkgroepen (alfabetisch):

- Archeologie,
- Beeldmateriaal,
- Bouw & onderhoud,
- Collectie & registratie,
- Educatie,
- Exposities,
- Herinrichting,
- PR,
- Textiel.



Naast deze als eenheid functionerende groepen is ook nog een als werkgroep tellende groep suppoosten actief. Zij fungeren volgens een rooster tijdens de openingsuren van het museum als gastvrouwen en gastheren voor de bezoekers en ontvangen bezoekers, verkopen entreebewijzen of registreren Museumkaarten, geven uitleg over het museum, beantwoorden vragen en voorzien bezoekers indien zij daar behoefte aan hebben van koffie of thee. Ten slotte zijn enkele vrijwilligers individueel actief voor specifieke taken.

Begeleiden van vrijwilligers is een voorwaarde voor succesvol functioneren. Het begint voor elke werkgroep en elke individueel werkende vrijwilliger bij één bestuurslid die is aangewezen als portefeuillehouder en aanspreekpunt. Bovendien heeft een werkgroep een vrijwilliger die het aanspreekpunt binnen de groep zelf is en in de meeste gevallen een coördinerende functie heeft. Hierdoor blijft de afstand tussen bestuur en werkgroepen kort, waardoor men elkaar wederzijds kan informeren, inspireren en motiveren én kunnen eventuele problemen snel en effectief worden aangepakt. Begeleiding en taakverdeling vindt verder vooral plaats binnen de werkgroep zelf. Periodiek, liefst één keer per jaar, schuiven vertegenwoordigers van elke werkgroep aan bij een deel van een bestuursvergadering om de stand van zaken, het functioneren van de groep en de plannen van de desbetreffende werkgroep te bespreken. Om het vrijwilligersbeleid duidelijk en inzichtelijk te maken voor alle betrokkenen staat het vrijwilligersbeleid op schrift in dit beleidsplan en is aanwezig in de baliemap. Het activiteitenprogramma van een werkgroep wordt opgesteld in samenspraak met het bestuur.

Belonen is waarderen, maar bij vrijwilligers is dat niet noodzakelijkerwijs een kwestie expliciete beloning. Het zijn vrijwilligers en ze ontvangen geen salaris. Museum de Scheper kent evenmin een vrijwilligersvergoeding. Gemaakte kosten kunnen vanzelfsprekend wel worden gedeclareerd. De beloning, zoals de vrijwilligers dat zelf ervaren, is een gemeente en duidelijke waardering voor hun inzet en hun goede werk. De vrijwilligers van De Scheper zetten indrukwekkende prestaties neer. Alleen al hoe in eigen beheer vrijwel alle bouw- en onderhoudswerkzaamheden op professioneel niveau worden uitgevoerd. Een andere vorm van impliciete beloning is het volwaardig deel zijn van een bijzondere organisatie met een sterk gemeenschapsgevoel en enorme onderlinge solidariteit. Een daadwerkelijke beloning in traditionele zin is het jaarlijkse vrijwilligersuitje, het kerstpakkert en een feestelijk nieuwjaarsbijeenkomst.

Behouden is meer dan niet verliezen. De hoofdreden waarom vrijwilligers bij de organisatie blijven, sommigen al decennialang, is om deel te zijn van de hechte sociale gemeenschap die De Scheper vormt. De betekenis die vrijwilligers aan hun werk toekennen, zal de tweede reden zijn waarom vrijwilligers blijven. Een voorwaarde daarvoor is dat men zich kan blijven ontwikkelen en

ontplooiën. Stichting Museum de Scheper als formele instantie en Museum de Scheper als werkgemeenschap hechten grote waarde aan het doorontwikkelen van de kennis en kunde van niet alleen het bestuur en de medewerkers, maar ook zeker van de vrijwilligers. Zij zijn het die het museum maken en laten draaien.

Het bestuur is alert op leemtes en tekortkomingen qua kennis en ervaring van de mensen in de organisatie en niet in de laatste plaats de vrijwilligers en wil de vrijwilligers jaarlijks mogelijkheden voor bijscholing aanbieden. Deels kan het bestuur via haar eigen leden vrijwilligers helpen zich te ontwikkelen. Bij een aantal werkgroepen kunnen de museumadviseurs als begeleiders van de vrijwilligers (bij)scholing intern verzorgen, met name de werkgroepen die binnen het werkveld van die adviseurs vallen. Een makkelijk te vergeten maar niet onbelangrijke bron van scholing zijn de werkgroepen zelf, waarbij leden van een groep zichzelf uit algemene interesse en bij een directe aanleiding doorontwikkelen, elkaar (bij)scholen en nieuwe leden inwerken en scholen. Waar intern geen mogelijkheid voor bijscholing bestaat, wordt extern naar expertise gezocht. De Scheper maakt veelal dankbaar gebruik van het speciaal op de museale sector gerichte scholingsaanbod van Erfgoed Gelderland, waar Stichting Museum de Scheper ook lid van is. De kennis die bezoekende onderzoekers, stagiairs en andere deskundigen willen delen wordt dankbaar aangenomen. Uiteraard worden vrijwilligers gestimuleerd om andere musea te bezoeken ter inspiratie en lering. Het bestuur, medewerkers en vrijwilligers zien deze (bij)scholing als een cruciaal aspect van het behouden van vrijwilligers.

Vrijwilligers worden evenzeer behouden door ze met grote regelmaat op de hoogte te houden van plannen, gebeurtenissen en ontwikkelingen in het museum. Naast het actief en persoonlijk informeren, worden vrijwilligers ook geïnformeerd door middel van een nieuwsbrief die via e-mail wordt verzonden. Als daar aanleiding toe is, kan een dag en/of avond voor alle vrijwilligers worden georganiseerd waarop werkgroepen zichzelf en hun activiteiten aan elkaar kunnen presenteren om elkaar en elkaars werk en kennis te leren kennen en delen.

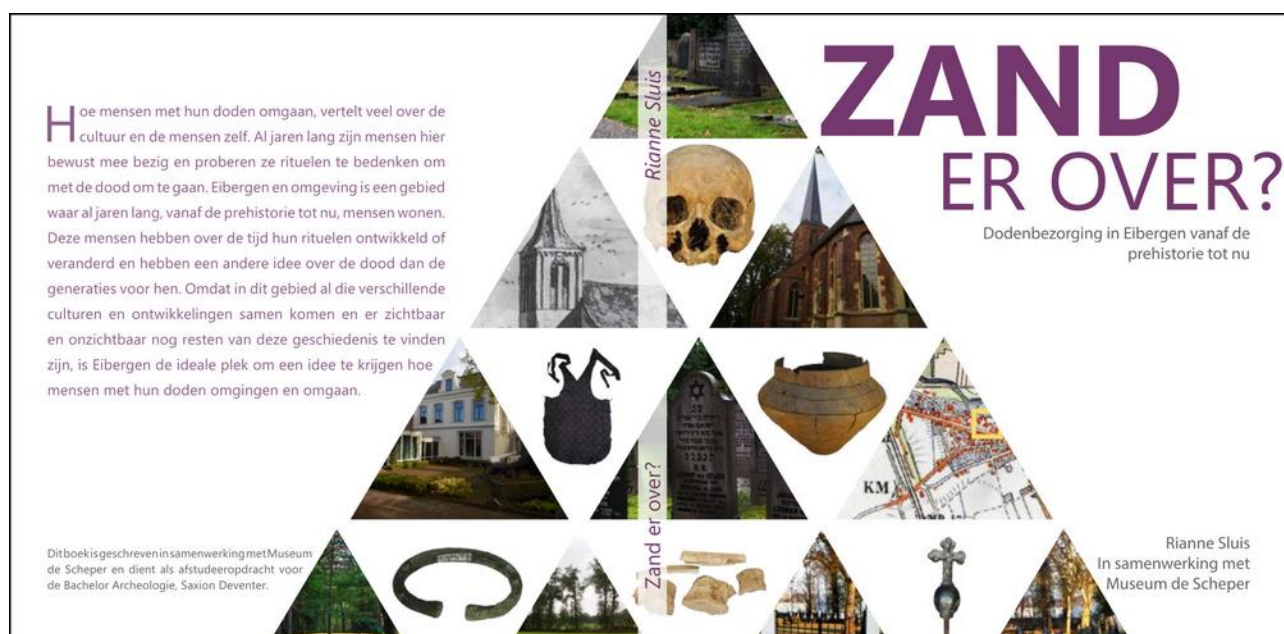


Beëindigen van een vrijwilligerschap is de natuurlijk tegenhanger van het aangaan daarvan. Soms vindt beëindiging plaats doordat een vrijwilliger zelf besluit om weg te gaan, om welke reden dan ook. Het kan dat het museum(werk) niet blijkt te zijn wat werd verwacht, waar het bestuur dan met interesse kennis van neemt. Meestal komt beëindiging uit eigen beweging voort uit persoonlijke redenen, niet in de laatste plaats voortvloeiend uit de gezondheidstoestand. Dat is onvermijdelijk in

een vrijwilligersorganisatie met veel oudere vrijwilligers. In het verlengde daarvan verlaten ook vrijwilligers de organisatie door overlijden. Dat vrijwilligers zo slecht functioneren dat het bestuur hen vraagt de organisatie te verlaten, komt in de praktijk eigenlijk niet voor. Indien een vrijwilliger om welke reden dan ook niet naar behoren functioneert, wordt door het bestuur met de desbetreffende vrijwilliger gesproken om te kijken of herplaatsing binnen de organisatie een oplossing kan zijn. Mocht ooit een ontslag nodig zijn, zal een exitgesprek worden gehouden.

Stagiairs

Museum de Scheper is voorzichtig begonnen met de inzet van stagiairs. In de voorgaande beleidsperiode werd samengewerkt met stagiairs voor een geronto-psychologisch project van de Universiteit Twente (UT). In 2022 is naar aanleiding van de in dat jaar gehouden grote tentoonstelling over de prehistorische grafheuvels en urnenvelden rondom Eibergen een publieksboek over de geschiedenis van de dodenbezorging in Eibergen verschenen dat is gemaakt door een student van de archeologie-opleiding van Hogeschool Saxion in Deventer in het kader van haar afstudeerproject. Dit boek is nu te koop in het museum. Het boek is een extra product voor de bezoeker en een bron van kennis voor de vrijwilligers. Stagiairs van de opleiding *Communication & Multimedia Design* van de Hogeschool van Arnhem en Nijmegen (HAN) hebben een bijdrage geleverd aan de ten tijde van het opstellen van dit beleidsplan lopende herinrichting van de eerste verdieping van de villa.



Donateurs

Ter versterking van de inkomsten en de binding met al diegenen binnen de plaatselijke bevolking en elders die Museum de Scheper een warm hart toedragen en financieel willen ondersteunen, is een donateurschap ingesteld. Zo vormen donateurs een belangrijke steunpilaar voor de organisatie en zijn bij uitstek ambassadeurs van het museum. Donateurs ontvangen een donateurskaart, hebben onbeperkt gratis toegang tot het museum en worden via e-mail op de hoogte gehouden over ontwikkelingen en activiteiten als exposities, rondleidingen en lezingen.

Samenwerking

Het uitgangspunt van Museum de Scheper is om zoveel mogelijk samen te werken met (individuen en organisaties binnen) de gemeenschappen waar de collecties vandaan komen, alsmede de gemeenschappen ten dienste waarvan het museum werkt. Dat wil zeggen de Berkellandse gemeenschap als geheel en de gemeenschappen in de bewoningskernen en het buitengebied. Een primaire samenwerking bestaat met de Historische Kring Eibergen, bijvoorbeeld bij de archieffunctie van beide organisatie. Een noemenswaardige en belangrijke samenwerking bestaat met lokale scholen die voor onderwijsactiviteiten gebruik maken van de faciliteiten van De Scheper.

Samenwerking met de culturele sector in Eibergen en de hele gemeente Berkelland verdient meer aandacht, want daar is veel verloren gegaan. Samen met de bibliotheek, het openluchttheater en theater 't Spieker ziet het museum het als haar taak om in zijn thuisbasis Eibergen meer te bieden dan standaardvoorzieningen als winkels en sportfaciliteiten. Maar ook voor de gemeente Berkelland in het algemeen is het van groot belang dat er een basale culturele infrastructuur bestaat. Museum de Scheper kan de lokale overheid helpen deze basisvoorzieningen op peil te houden, onder andere omdat het museum zelf een van de weinige recreatieve slecht-weer-accommodaties in Eibergen en de gemeente Berkelland is.

Op de deelverzamelingen gebaseerde voorzichtige eerste samenwerkingen met de Nederlandse Archeologievereniging Awn, de Nederlandse Geologische Vereniging (NGV), Waterschap Rijn en IJssel, het Erfgoedcentrum Achterhoek en Liemers en diverse universiteiten en hogescholen kunnen worden verfrist en uitgebouwd.



Financiën

De financiële toestand van Museum de Scheper is ten tijde van het opstellen van dit beleidsplan gezond. Dat was ook zo in de voorgaande periode en als de externe factoren niet substantieel veranderen is het de verwachting dat de financiële omstandigheden in de komende beleidsperiode eveneens gezond zullen blijven. De inkomsten bestaan uit entreegelden, donaties en bovenal de gemeentelijke beheervergoeding. Het museum werkt eraan om de inkomsten uit entreegelden en donaties te verhogen. De speerpunten daarbij zijn aantrekkelijke tijdelijke exposities en een aantrekkelijke en sterk vernieuwende herinrichting.

De lopende herinrichting wordt gefinancierd uit de daarvoor aangelegde reserve Herinrichting. Deze middelen zijn voldoende voor het afronden van de bestaande herinrichtingsplannen in 2023 en 2024, waarna het gehele museum een nieuwe of verbeterde inrichting moet hebben gekregen. Het museum moet de bezoeker dan een hedendaags en volgens huidige normen volwaardig museumbezoek bieden.

De jaarlijkse grote en kleinere wisselexposities worden deels gefinancierd door het aanvragen en toegekend krijgen van niet-gemeentelijke subsidies, bijvoorbeeld door cultuurfondsen, deels door de opbrengst van entreegelden en deels vanuit de gemeentelijke beheersvergoeding.

De Stichting Museum de Scheper is door de belastingdienst een ANBI status toegekend (RSIN: 804887792 ([weblink](#))). Deze ANBI-status biedt kansen voor verruiming van de financiële basis, al heeft dat tot op heden nog geen toename van het kapitaal opgeleverd.

De jaarlijkse verantwoording van de financiën en de financiële bedrijfsvoering van De Scheper worden gerapporteerd in het financieel jaarverslag, dat ook op de website van het museum wordt gepubliceerd ([weblink](#)).

Stichting Museum de Scheper streeft ernaar in de beleidsperiode 2023-2027 een nieuwe beheerovereenkomst met de gemeente Berkelland uit te werken en te sluiten.

Gebouwen

Het uit een statige villa en een originele hallenboerderij bestaande gebouwencomplex waarin De Scheper is gevestigd behoort tot de kroonjuwelen van het museum en vormen, door hoe naadloos de aard van de gebouwen op de thematiek van Museum de Scheper aansluit, eigenlijk een deel van de museumcollectie. Het museum wil verhalen over het leven in 'stad' en land. Beide gebouwen zijn daar perfect voor en de combinatie heeft een enorme meerwaarde.



Het hoofdgebouw van het museum is een 19^{de}-eeuwse villa, gelegen in het absolute hart van Eibergen, tegenover de oude kerk aan de hoofdstraat waaromheen het dorp in de middeleeuwen ontstond. De villa werd rond 1875 gebouwd door de plaatselijke prominente fabrikantenfamilie Prakke. Deze bewoonde de villa ononderbroken totdat de laatste bewoner, mevrouw Betsy ter Braak-Prakke het na haar dood in 1966 als legaat aan de toenmalige gemeente Eibergen schonk. Voorwaarde was dat de villa een gemeenschapsdoel zou krijgen, maar wel als oorspronkelijke woonvilla herkenbaar moest blijven. Sinds 1966 heeft de villa verschillende min of meer publieke functies gehad, totdat het gebouw in 1998 kon worden geopend als nieuw onderkomen van Museum de Scheper, terwijl de op dat moment ombouw nog lopende was. De villa herbergt alle niet-agrarische permanente expositieruimtes, de ontvangstruimte en kassabalie, de grote ruimte voor tijdelijke exposities, de film- annex lezingenzaal, het museumkantoor, de meeste werkruimtes, het archief en meerdere depots.



In de voormalige achtertuin van deze villa is een 19^{de}-eeuwse ontginningsboerderij uit Haarlo, de Vuurrever, in authentieke toestand herbouwd met de voorgevel tegen de rooilijn van de Hagen. De in 1857 gebouwde en nog grotendeels in oorspronkelijke 19^{de}-eeuwse staat en inrichting behouden boerderij moest in 1990 wegens bouwvalligheid worden gesloopt. Herman Schepers, oprichter van Museum de Scheper, wist te realiseren dat dit onder gecontroleerde omstandigheden zou plaatsvinden en de materialen konden worden opgeslagen, totdat herbouw in 1994 mogelijk werd. De boerderij biedt een unieke mogelijkheid om het leven en werken op het Achterhoekse platteland in de 19^{de}- en vroege 20^{ste}-eeuw te laten zien en uit te leggen. Het gebouw herbergt en toont het agrarische en ambachtelijke deel van de museumcollectie en het depot daarvan. Tevens bevat de

boerderij het depot van wat als 'klassiek antiek' kan worden bestempeld. Tot slot is in de boerderij een werkplaats gevestigd ten behoeve van de bouw- en onderhoudswerkzaamheden in en aan Museum de Scheper.

Het resterende deel van de voormalige tuin van de villa tussen beide bovengenoemde gebouwen is omgevormd tot een binnenplaats. Op de binnenplaats is in 2019 het derde en laatste gebouw van Museum de Scheper gebouwd. Het is een in regionale landstijl gebouwde kapschuur. Hij bevat binnenshuis een historische smederij en een historische timmermanswerkplaats. Beide bevonden zich oorspronkelijk op de zolder van de villa, maar moesten daar plaats maken voor het realiseren van een grote open ruimte voor tijdelijke expositie. Bovendien is de kapschuur een meer authentieke locatie voor beide werkplaatsen en sluit zo uitstekend aan bij de in de naastgelegen boerderij getoonde ambachten. Aan de buitenzijde van de kapschuur wordt over de teloor gegane plaatselijke dakpan- en baksteenindustrie verteld. Verder is in 2020 op de binnenplaats een overdekte houten fietsenstalling met opslagschuurtje gebouwd. *Last but not least* is op de binnenplaats een terras ingericht met tuintafels en -stoelen waar bezoekers en vrijwilligers c.q. medewerkers bij mooi weer van hun koffie en thee kunnen genieten.



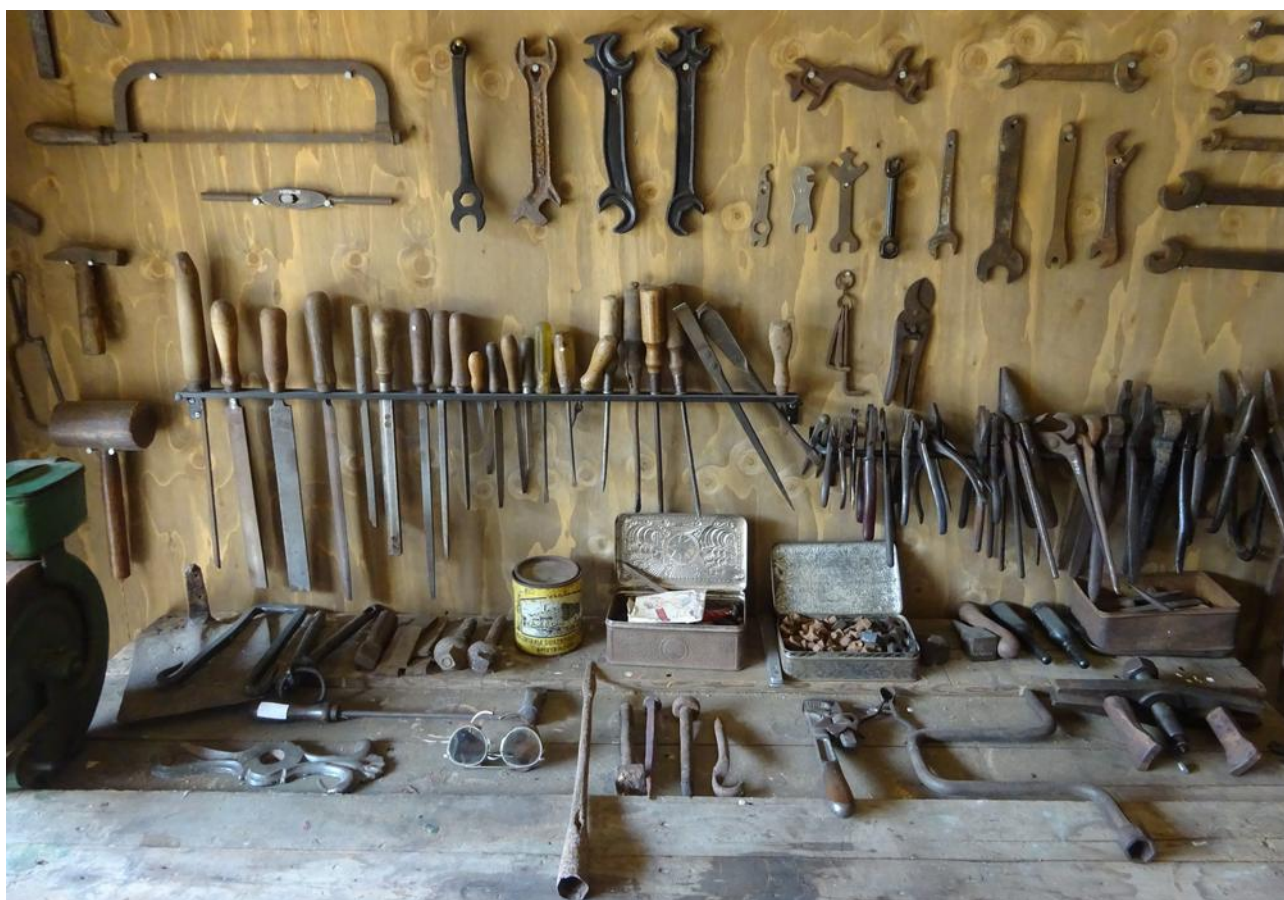
Het gebouwencomplex is dus een uitstekende huisvesting en het perfecte decor voor het verhaal van Museum de Scheper. Aan de Grotestraat kan in de villa de 'stadse' allure van de notabelen worden getoond en aan de Hagen kan men de voortdurende arbeid van het plattelandleven zien, met daartussenin een binnenplaats als verbindingselement. De Scheper is zo een traditioneel museum waar in expositieruimtes aan de hand van objecten thematische verhalen worden verteld en tijdelijke exposities worden gehouden, maar tot op zekere hoogte ook een openluchtmuseum waar het leven van vroeger in een reële context kan worden ervaren.

Het is de overtuiging van bestuur en organisatie dat bij het exploiteren van het museum en het bouwen, verbouwen en onderhouden van het gebouwencomplex ecologische duurzaamheid een steeds grotere betekenis en noodzaak heeft. Dit vormt evenwel een grote uitdaging door de combinatie van aanzienlijke ouderdom van de panden en de beperkte financiële middelen. Niet overal kan isolatieglas worden aangebracht en niet alle muren en daken kunnen worden geïsoleerd. Door onder andere het vervangen van verlichtingsmiddelen en het terughoudend zijn met het verwarmen wordt het energieverbruik zoveel mogelijk verminderd. Plannen voor zonnepanelen bestaan, maar De Scheper staat op de wachtlijst van de gemeente en heeft daardoor uitvoering van de plannen niet zelf in de hand. Het ontstaan van afval wordt waar

mogelijk geminimaliseerd en het afval dat toch ontstaat wordt gescheiden conform de gemeentelijke regels en op verantwoorde wijze afgevoerd en gedeponerd.

Collectie

De collectie is opgebouwd door Herman Schepers, die ook de eigenaar van de collectie was. In 1993 sloten Herman en de toenmalige gemeente Eibergen een overeenkomst voor overdracht van de gehele collectie aan de gemeente tegen een vergoeding. Zo werd de collectie collectief bezit en na de gemeentelijke herindeling in 2005 eigendom van de gemeente Berkelland. Zoals dat bij een gezond museum het geval is, bleef de collectie groeien en aanwinsten worden toegevoegd aan het gemeentelijke bezit. Museum de Scheper ziet het als haar taak en opdracht de collecties te bewaren en beheren voor het welzijn van de samenleving en haar ontwikkeling. De collectie is een integrale set primaire bronnen die kennis draagt en uit kan dragen, museaal en bij directe studie door onderzoekers.



Om een museumcollectie gezond te houden moet deze actief worden beheerd en doorlopend worden geëvalueerd. Ten aanzien van aanwinsten betekent dit dat niet zomaar elk aangeboden object moet worden aangenomen. Daarbij spelen praktische overwegingen als beschikbare ruimte en kosten een rol, maar ook of het aangeboden object past bij de collectie, inhoudelijk iets toevoegt, beheer(s)baar is en of de herkomst zuiver is, dat wil zeggen dat het object niet afkomstig is uit juridisch ongeoorloofde en wetenschappelijk onverantwoorde verwerving en juridische achtergrond van roof, illegale handel. De herkomst is in de meeste gevallen evident zonder problemen aangezien de objecten passen in de regionale materiële cultuur, sinds lange tijd in bezit

van de schenker of diens familie zijn geweest en niet of nauwelijks een financiële waarde vertegenwoordigen.

Aan de andere kant van het spectrum staat het afstoten van objecten uit de museumcollectie. De redenen daarvoor zijn divers. Redenen kunnen heel praktisch zijn, zoals het feit dat een museum slechts beperkte ruimte en middelen heeft en daarom soms keuzes moet maken. Andere redenen kunnen geheel inhoudelijk met betrekking tot de aard en kwaliteit van de collectie zijn. Die keuzes kunnen eenvoudig zijn, zoals bij objecten waar het museum een overdaad van heeft. Dan kan een representatieve selectie worden gemaakt en kunnen de overige objecten worden afgestoten. Bovendien blijft een museum zich ontwikkelen, waardoor de focus van de vertelde verhalen en daarmee de collectie kan verschuiven, prioriteiten kunnen veranderen en objecten kunnen hun betekenis voor de collectie en het verhaal van het museum verliezen.

Het afstoten van objecten wordt evenwel in alle zorgvuldigheid gedaan. De gemeente heeft als eigenaar van de collectie de Stichting Museum de Scheper als uitvoerend orgaan deze taak toegewezen. Hierbij wordt de Leidraad Afstoting Museale Objecten (LAMO) uit 2016 gehanteerd ([weblink](#)). Voor af te stoten objecten wordt een passende nieuwe bestemming gezocht. Dat kan rechtstreeks naar andere musea binnen het eigen netwerk zijn. Objecten kunnen ook op de Afstotingsdatabase worden geplaatst, waar andere musea die op zoek zijn naar aanwinsten ze kunnen vinden ([weblink](#)). Daadwerkelijk objecten weggooien vindt slechts bij hoge uitzondering plaats in uiterste gevallen als geen andere opties meer over zijn.

Nadere informatie over en inzicht in de collectie van Museum de Scheper is beschikbaar in het collectieplan van het museum.



6 Activiteiten en voornemens

Exposeren

Het exposeren van de collectie is de kerntaak van Museum de Scheper. Exposeren is echter zoveel meer dan objecten tonen. De Scheper wil verhalen vertellen, verhalen over mensen, hun geschiedenis en hun eigen omgeving. Het verhaal dat het museum vertelt, begint lang voordat de mens ontstond, in lang vervlogen geologische tijdperken waarvan overal in de gemeente Berkelland sporen en resten te vinden zijn, en loopt door tot in het levende geheugen van de bezoekers. De Scheper vindt het belangrijk dat mensen een beleving hebben in het museum, maar wil wel dat het museum meer is dan hoofdzakelijk een belevenis. Het is belangrijk dat mensen van het vertelde verhaal genieten, maar de inhoudelijke boodschap van het verhaal mag niet verloren gaan, want de inhoud is de essentie van een verhaal.



Vaste opstelling

De huisvesting biedt door de grote hoeveelheid ruimte binnen en buiten de gebouwen zeer goede mogelijkheden om de collectie aan het publiek te tonen. Boerderij de Vuurrever toont de vaste opstelling agrarische geschiedenis, met name van de late 19^{de}- en de vroege 20^{ste}-eeuw, de oude ambachten en is feitelijk zelf het belangrijkste object van dit museale thema, met in aansluiting daarop de kapschuur met de werkplaatsen. De boerderij wordt daarentegen ook gebruikt om tijdelijke agrarisch georiënteerde exposities en daarop aansluitende andere thema's in te richten. Dit exposeren van het agrarische deel van de museale presentatie heeft een tweeledige focus. Het sluit nauw aan bij de beleving van het eigen verleden van veel bewoners in de eigen streek en het maakt mensen van buiten de streek bekend met het boerenleven in de regio, vooral als die bezoekers in een stedelijke omgeving zijn opgegroeid.

De villa van het museum bevat de overige vaste presentaties van de diverse deelcollecties van De Scheper. De begane grond heeft ruimtes die zijn gewijd aan de volgende thema's: Eibergse schrijvers door middel van een gereconstrueerde schrijverskamer met daarin speciale aandacht voor Menno ter Braak en Willem Sluiter, geologie in de voormalige keuken van de villa, prehistorische archeologie in het voormalige koetshuis en momenteel wordt gewerkt aan de nieuwe afdeling archeologie van de middeleeuwen en nieuwe tijd in de voormalige salon. Op de eerste verdieping zijn, behalve de film- en lezingenzaal, ruimtes ingericht voor de thema's kleding en textiel, het dagelijks leven en ondernemen. Op zolder is de meeste ruimte gereserveerd voor tijdelijke exposities, maar daarnaast is een aan het onderwijs gewijde ruimte ingericht in de vorm van "het schooltje op zolder", een reconstructie van een noodschool op een zolder zoals die tijdens de Tweede Wereldoorlog moest worden ingericht, toen de Duitse bezetters de schoolgebouwen hadden gevorderd.

De vaste opstelling wordt opnieuw ingericht met ingrijpende vernieuwing. Dit wordt verder in dit beleidsplan nader beschreven en toegelicht.



Tijdelijke exposities

Naast de vaste opstellingen hecht De Scheper ook groot belang aan het organiseren van tijdelijke tentoonstellingen. Hiermee kunnen aanvullende, nieuwe en actuele thema's worden uitgelicht. De tijdelijke exposities kunnen worden ingericht op de daartoe bestemde ruimte op zolder, maar kleine exposities kunnen ook worden ingericht in de film- en lezingenzaal. Het expositieprogramma voorziet in een grote expositie in de zomer en de winter en afwisselend kleinere exposities. Om tijdelijke exposities goed te kunnen voorbereiden, worden in totaal niet meer dan twee of drie grote(re) exposities per jaar georganiseerd. Het uitgangspunt is maximaal twee historische exposities per jaar, met daarnaast een expositie van beeldende kunst. Aan een expositie kan een begeleidend programma worden gekoppeld. Dit betreft educatie en activiteiten die de expositie aanvullen en onder de aandacht brengen. Dat kan onder meer een lezing, een fietstocht of een filmavond zijn.

Exposities kunnen ook een specifiek thema hebben dat wordt bepaald en georganiseerd met een partner, vaak als die daar om vragen, zoals een expositie over de voormalige Rekkense inrichtingen in begin 2023. Als deel van het begeleidende programma werden twee reünies van de Rekkense inrichtingen georganiseerd. Voor 2024 zijn twee exposities in voorbereiding: een expositie over meubelfabriek Landeweer en een expositie over Menno ter Braak en zijn ideeën over populisme en vreemdelingenhaat.

De historische exposities zijn in de meeste gevallen een uitwerking van een deel van de bestaande collectie. Met enige regelmaat wordt een expositie ingericht over een archeologisch onderwerp, omdat archeologie de hoogste prioriteit heeft in het collectiebeleid van Museum de Scheper. Het plan is om in de nabije toekomst, mogelijk in 2025, een tentoonstelling in te richten over de archeologische collecties van particulieren met objecten uit de gemeente Berkelland, met name de collectie van metaaldetectorzoekers.

Bij exposities met beeldende kunst wordt uitdrukkelijk een kwaliteitsdrempel toegepast. Het museum staat sympathiek tegenover kunstenaars uit de regio, wat onder meer handen en voeten heeft gekregen in een expositie met lokale kunstenaars in de zomer van 2023.



Herinrichting

De meest arbeidsintensieve, ingrijpende en in het oog springende activiteit van Museum de Scheper in deze en de voorgaande beleidsperiode is de complete herinrichting van het museum. Het herinrichten begint met het optimaliseren of herstellen van de beleefbaarheid van de ruimtes zelf als delen van een statige villa. Vooral in de afdelingen archeologie is extra aandacht besteed aan de bijzondere ruimte waarin deze gevestigd zijn, onder andere door het openmaken van ramen en een poort die in het verleden werden weggewerkt achter systeemwanden. Dat brengt meteen daglicht in de ruimtes en scheidt een verbinding met de omgeving van het museum.

Bij elk onderdeel van de herinrichting wordt een gedetailleerd ontwerp gemaakt, waarvan de technische uitvoering samen met de Bouw- & Onderhoudsgroep wordt uitgewerkt in een plan van aanpak en technische ontwerpen. Voor het uitvoeringsproces wordt een inhoudelijke projectleider aangewezen, die eveneens de voortgang bewaakt en samenwerkt met een technische

projectleider die het proces, de praktische werkzaamheden en de uitvoerende vrijwilligers aanstuurt.

De lat ligt hoog bij het inhoudelijke karakter van de ontwerpen en de daadwerkelijke uitvoering van de herinrichting. De Scheper wil zich kunnen meten op nationaal niveau met andere vergelijkbare musea, mede omdat door de toegenomen mobiliteit en toenemende toeristische betekenis van de regio mensen uit het hele land Museum de Scheper bezoeken. Dat betekent dat de gekozen verhalen moeten aansluiten bij de stand van kennis van de hedendaagse wetenschap en bij de actuele thematiek die de mensen nu bezighoudt, bijvoorbeeld het landschap en evolutie in combinatie met massa-uitstervingen in de afdeling geologie. Dat geldt dan niet enkel voor de individuele afdelingen en thema's, maar ook voor het museum als geheel, dat een aansluitend doorlopend metaverhaal wil vertellen. Het verhaal van Berkelland, het verhaal van boeren en burgers, het verhaal van het ontstaan van het landschap tot de mensen die er nu wonen: het hele verhaal bijeen!



Het meerjarige herinrichtingsproject is begonnen in 2014 en wordt naar verwachting in 2024 afgerond. De Vuurrever, de binnenplaats, de entree en de schrijverskamer op de begane grond en de zolder zijn klaar, op enkele details en de herinrichting van het archeologie- en geologiedepot op de zolder van de villa na. De laatstgenoemde ruimte bevindt zich echter buiten het publieksbereik en heeft een lage prioriteit. De drie afdelingen geologie, prehistorie en archeologie van de middeleeuwen en de nieuwe tijd op de begane grond zijn ontworpen als een samenhangend drieluik met een doorlopende vormgeving en verhaal. De eerste twee zijn klaar en de derde zal naar verwachting rond de feestdagen van 2023 kunnen worden geopend. Het resterende deel van

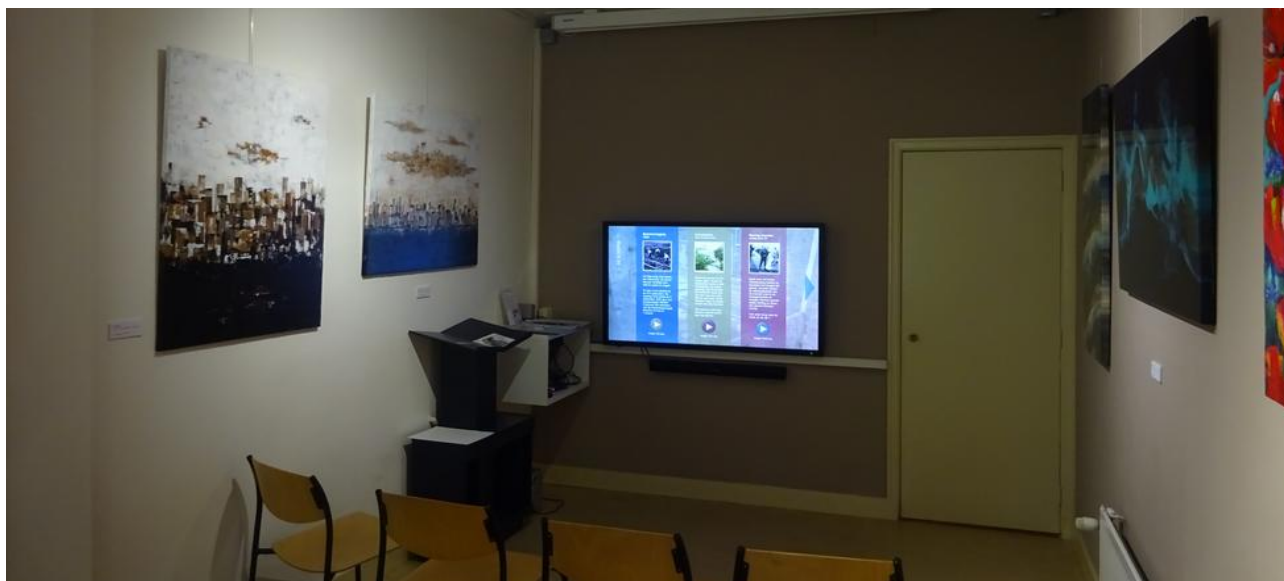
de herinrichting blijft dan beperkt tot een deel van de eerste verdieping met de nieuwe geschiedenis. In de zomer van 2023 werd de vernieuwd afdeling kleding geopend, waarna enkel nog de afdelingen op de eerste verdieping die het dagelijks leven en het ondernemen als thema hebben een herinrichting zullen hoeven te ondergaan. Als nieuw gespecificeerd thema wordt aan de eerste verdieping de Tweede Wereldoorlog toegevoegd, maar dan niet gericht op de strijd, maar op de beleving van de oorlog door de bevolking.

De herinrichting van het museum is niet alleen bedoeld om ten opzichte van de voorgaande inrichtingswijze de geschiedenis meer beleefbaar te maken en een completer beeld van de geschiedenis te geven, maar ook om het publiek actiever te betrekken bij de diverse onderwerpen. Dit zal voor een aanzienlijk deel op de werkterreinen van educatie en PR liggen en vergt de aandacht en een gezamenlijke inspanning van meerdere werkgroepen.

Als het lopende herinrichtingsproces is afgerond, zal een evaluatie worden uitgevoerd om te kijken of er nog aanpassing en verfijning nodig is voor een optimaal resultaat. Vervolgens zal het hele museum van begin tot eind worden geanalyseerd op de educatiemogelijkheden die het vernieuwde museum biedt. Daarbij wil het daadwerkelijke Museum de Schepers ook het 'buitenmuseum' met landschap, de Berkel, grafheuvels en het Heimaal (een plaats voor rechtsspreking) een grotere rol laten spelen in het werkveld en de activiteiten van het museum en wandelaars en fietsers een reeks nieuwe mogelijkheden bieden.

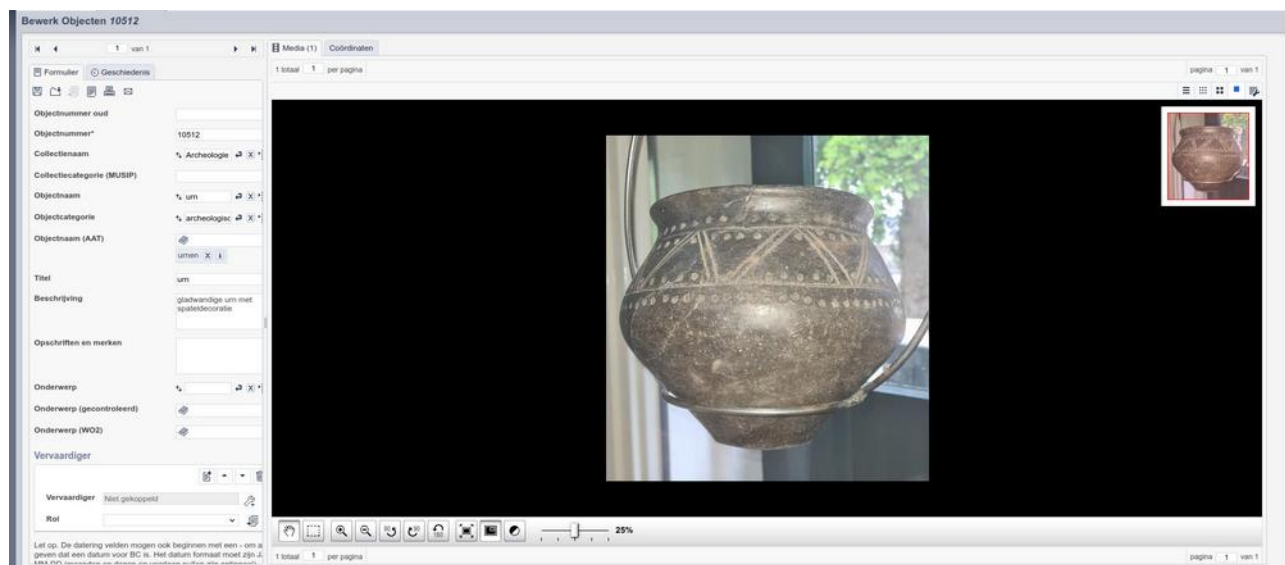
Facilitering

Het gebouwencomplex van Museum de Schepers beschikt over een aantal faciliteiten die zeer geschikt zijn voor activiteiten door derden. Dat kan dicht bij de kerntaak van het museum liggen, wat in de eerste plaats een tijdelijke tentoonstelling door derden in de grote expositiezaal op zolder zal zijn. De film- en lezingenzaal, de binnenplaats en de deel van boerderij de Vuurrever zouden goed kunnen worden gebruikt voor allerlei culturele activiteiten. De invulling hiervan moet nog worden overwogen en eventueel uitgewerkt. Dat kunnen voor de hand liggende activiteiten als lezingen, filmvoorstellingen en studiedagen of kleine symposia zijn in de villa, maar theoretisch ook nieuw te betreden terreinen als voorstellingen van muziek of toneel (op de binnenplaats) tot aan huwelijksceremonies op de deel van de Vuurrever.



Registratie

Binnen de museale kernfunctie is registratie van de collectie een prioriteit. De daarbij aanwezige achterstand wordt actief weggewerkt. Meer hierover is te lezen in het collectieplan.



Marketing en PR

Marketing en PR zijn een eerste levensbehoefte geworden voor een hedendaagse organisatie, helemaal als een dergelijke organisatie op het publiek is gericht. Daarvoor bestaan verschillende vormen van media. Enkele beproefd, traditioneel en zelfs fysiek, andere nieuw en vooral elektronisch. Op zich maakt het middel ook niet veel uit, als het publiek maar wordt bereikt. Daarbij is het van belang te weten wie het publiek is. Gesprekken met bezoekers laten zien dat slechts een klein deel van de bezoekers uit Eibergen en de gemeente Berkelland zelf komt. Gesprekken in de gemeenschap laten zelfs zien dat veel inwoners van het dorp en de gemeente het bestaan van het museum niet eens kennen. Daar wil De Scheper iets aan gaan doen. Eén idee dat wordt besproken, is om het museum één dag per jaar gratis open te stellen voor de plaatselijke bevolking, een evenement dat dan ook goed onder de aandacht moet worden gebracht. De meeste bezoekers trekt het museum in de zomer en vaak zijn dat gezinnen die in de omgeving vakantie houden. Buiten het hoogseizoen komen ook schoolklassen uit de omgeving en groepen die een georganiseerde busreis maken. Museum de Scheper scoort hoog bij de bezoekers inzake de inhoud en de gemoedelijke sfeer. Het museum wordt als heel bereikbaar en laagdrempelig ervaren. Het mede op basis van de terugkoppeling uit het publiek opgestelde marketingplan stelt voor om met doelgerichte activiteiten bepaalde doelgroepen aan te spreken. Deze activiteiten krijgen grotere urgentie bij de planning.

Met de herinrichting wordt gestreefd naar meer bezoekers door met het sterke verhaal en de levendigheid daarvan meer indruk te maken, meer inzicht te geven en meer verwondering op te wekken bij de bezoeker. Interactieve middelen zetten aan tot een actievere houding en roepen meer vragen op die de bezoeker binnen of buiten het museum wil (laten) beantwoorden of opzoeken. De bezoeker gaat dan hopelijk eerder het gesprek aan met familie, burens, vrienden en collega's over wat in Museum de Scheper werd gezien. Dit kan nieuwe bezoekers aantrekken. Hierop moet de organisatie ook aansluiten via de website en sociale media om mensen te boeien,

nieuwsgierig te maken en eens te komen kijken. Samen met mond-tot-mond-reclame zijn dit onontbeerlijke middelen om onze bezoekersaantallen omhoog te krijgen. De mogelijkheid toegang te krijgen met de Museumkaart is zeer behulpzaam.

De Scheper moet haar kwaliteiten als mooi museum met een bijzondere collectie in een aantrekkelijke inrichting beter uitdragen. Het museum moet bekender worden als binnenbestemming als het buiten slecht weer is. De mogelijkheid om de streek en de identiteit van de bewoners beter te leren kennen kan aantrekkelijk zijn voor de plaatselijke bevolking, nieuwkomers en bezoekers, maar dan moeten ze wel weten dat het museum bestaat en wat het te bieden heeft. Uiteindelijk zullen bezoekers die enthousiast worden door een bezoek aan Museum de Scheper niet alleen nieuwe bezoekers genereren, maar zullen ze ook sneller overwegen om in enigerlei vorm, of dat nu als donateur of vrijwilliger is, bij het museum betrokken te blijven.

Een laatste punt waarop het museum zich beter zou kunnen profileren, is eerder en beter aanleidingen te benutten voor het bereiken van de pers. Dat kan een nieuwe aanwinst zijn, een jubileum van een vrijwilliger of nieuwe informatie door onderzoek van een oud deel van de collectie. De pers is altijd op zoek naar aansprekende verhalen en de kracht van verhalen zit vooral in hoe ze worden verteld. Vooruitgang bij het zich publiek profileren blijkt uit de meerdere radio- en TV-uitzendingen die de laatste jaren in Museum de Scheper zijn gemaakt en zelfs van daaruit zijn uitgezonden.

The screenshot shows the website for Museum de Scheper. At the top, there is a navigation menu with links for 'Museum', 'Collectie', 'Agenda', 'Meer info', and 'Winkel'. Below the navigation is a large image of a gallery with white display cases containing Delft blue tiles. The main content area features a headline 'VROEGER WAS ALLES ANDERS!' with the subtext 'Er is weer veel te beleven bij Museum de Scheper'. Below this are four promotional banners:

- 'Wij doen mee met Rabo ClubSupport' with a call to 'Stem jij ook mee?' and 'Deel je profiel voor jouw club & genietig voor de samenwerking'.
- 'Kunst kijken op een zwoele zomerdag' with the text 'Heerlijk, eindelijk vakantie. Er worden plannen gemaakt, vakanties...' and a 'Lees meer >' link.
- 'Vacature Vrijwilligers Beeldbewerking' with the text 'Wij zijn voor de werkgroep beeldbewerking op zoek naar enkele...' and a 'Lees meer >' link.
- 'Museum De Scheper' with a detailed description of the museum's history and a 'GEGEGISTREERD MUSEUM' logo.

Website

De website van het museum wordt regelmatig vernieuwd en bijgewerkt. Vrijwilligers van het museum worden gewezen op vernieuwingen en gevraagd feedback te geven, zodat vervolmaking een permanent proces is.

Sociale Media

Ideeën om de rol van sociale media beter te benutten, worden uitgewerkt. Organisaties als Erfgoed Gelderland kunnen daar behulpzaam bij zijn. Bij de vaste expositie, maar vooral rondom tijdelijke exposities, bestaan tal van mogelijkheden om juist via de sociale media ook jongeren bij het museum te betrekken. Bij de PR zijn sociale media tegenwoordig een onontbeerlijk middel. De toegenomen aandacht voor PR binnen de organisatie blijkt goed uit de vernieuwing van het bestuur, waarin nu ook de persvoorlichter is opgenomen.

Folders, flyers, affiches

Deze oude vertrouwde papieren marketingmiddelen blijven effectief. Naast een algemene museumfolder worden bij activiteiten en wisselexposities vaak flyers gemaakt. Bij wisseltonstellingen en bij sommige activiteiten worden ook affiches gemaakt.

Persberichten

Bij elke activiteit wordt een persbericht met foto's vervaardigd en naar de media verzonden. Het wordt eveneens op de website gezet. Dit wordt verzorgd door de persvoorlichter (inhoudelijk waar nodig ondersteund door de museumadviseurs), die tevens de relaties met de media onderhoudt. Voor de media zal nu gericht een 'perskit' worden samengesteld en bijgehouden, waaruit journalisten snel en toegankelijk tekst en beeldmateriaal kunnen putten. Deze zal dan voor snelle en algemene toegang ook op de website worden geplaatst.

Educatie

De werkgroep educatie verzorgt de contacten met de basisscholen en met het voortgezet plaatselijke onderwijs (Assink Lyceum). Daarbij wordt samengewerkt met Erfgoed Gelderland, Cultuur- en Erfgoedpact Achterhoek en Culturijs (voorheen Bureau Kunstwijs), waarmee levendige contacten worden onderhouden.



Vaste opstelling

Gefaseerd en in overeenstemming met de herinrichting maakt de educatiewerkgroep plannen voor de educatiemiddelen en -programma's van de vaste tentoonstelling. Voor de vakken geschiedenis, aardrijkskunde, biologie, maatschappijleer en Nederlands kunnen scholen belangrijke elementen en faciliteiten voor het lesprogramma vinden bij Museum de Scheper. Het is de bedoeling dat bij opening van elke vernieuwde afdeling ook educatieve projecten worden ontwikkeld. Voor 2023 en 2024 staat het ontwikkelen daarvan voor de vernieuwde afdelingen archeologie op het programma. Graven naar het eigen verleden spreekt basisschoolkinderen aan. Vanwege de gedegen inhoudelijke kennis die nodig is voor het ontwikkelen van educatieve programma's over archeologie, zal de nieuw opgerichte werkgroep archeologie daarbij een kernrol moeten vervullen.

Tijdelijke tentoonstellingen

De educatiewerkgroep werkt samen met de expositiewerkgroep en ontwikkelt bij elke expositie educatieve activiteiten. Dit versterkt het verhaal van de expositie, maakt het aantrekkelijker voor (jonge) bezoekers en kan, als een in het oog springende activiteit, de PR ondersteunen.

Activiteiten

Activiteiten die naast de kerntaken van het museum plaatsvinden, kunnen een perfect pad naar bekendheid voor De Scheper zijn.



Rondleidingen

Rondleiders leggen de eerste prioriteit bij het te benaderen van het publiek, de tweede prioriteit bij het verhaal van de expositie en tenslotte bij de historische achtergronden van de collectie. Rondleidingen zijn een goed middel voor educatie, maar dit stelt hoge eisen aan de rondleiders. Zij moeten niet alleen de collectie en de presentatie daarvan goed kennen, maar moeten ook in staat zijn om vragen die buiten het vaste verhaal vallen te beantwoorden. De reguliere suppoosten

ontbreekt de kennis daarvoor. Leden van de werkgroepen en de museumadviseurs kunnen dat wel voor hun eigen werkvelden, maar die zijn niet altijd beschikbaar. Het is daarom van belang om intern en via het cursusaanbod van Erfgoed Gelderland rondleiders op te leiden. Experimenten met een audiotour en een digitale rondleiding (QR-codes, mobieltjes en hoofdtelefoons) die ons museum ook (virtueel) interessant kunnen maken zijn gaande.

Leermiddelen

De uitgebreide collecties van lees- en rekenmethodes voor het lager onderwijs, schoolplaten en leermiddelen topografie vormen een bron van mogelijkheden voor educatie en studie. De ruimte hiervoor in het schooltje zelf is beperkt. Een mogelijkheid zou kunnen zijn om op de tweede verdieping direct naast het schooltje één of meer nissen van de expositiezaal te gebruiken om de historische en educatieve waarde van deze collectie beter onder de aandacht brengen en in te zetten voor educatieve doeleinden. Kinderen kunnen dan echt kennis nemen van hoe vroeger les werd gegeven.



Onderzoek en publicatie

De bestudering van de collectie en verwante onderwerpen en de publicatie van deze bevindingen is een belangrijke taak voor een museale organisatie als historisch Museum de Scheper. Het potentieel aan informatie dat de collecties in zich dragen is verre van uitgeput. Voor de collectie archeologie is waarschijnlijk zelfs het tegendeel het geval. Studie en publicatie van de collecties dient dan ook niet alleen het belang van het museum zelf, maar ook het algemene belang. Een voorbeeld uit het recente verleden is bestudering van een in Eibergen gevonden en in De Scheper geëxposeerd vuurstenen werktuig dat uniek in Nederland blijkt. In de zomer van 2023 onderzocht een specialist prehistorisch aardewerk het geëxposeerde prehistorisch aardewerk in het museum en zijn determinaties vergrootte en nuanceerde het beeld van prehistorisch Berkelland aanzienlijk.

De collectie archeologie is de sterkste deelcollectie van het museum, een speerpunt voor onderzoek en publicatie en is ook educatief goed in te zetten. In overleg met de regio-archeoloog wordt de archeologische collectie van De Scheper beter bekend gemaakt in het vakgebied, zodat deze meer zal worden benut voor onderzoek en zo tot verdere publicaties over deze deelcollectie zal leiden. De museumadviseur archeologie van adviesbureau Aestimatica zal dit ondersteunen, want door zijn werk aan de archeologische collectie en advisering bij en ontwerp van de herinrichting kent hij de deelcollectie archeologie beter dan wie dan ook. Bovendien leidt hij de leden op van de nieuwe werkgroep archeologie die de meeste werkzaamheden aan de archeologielcollectie zullen gaan uitvoeren. Met de Universiteit van Leiden bestaan al goede contacten. Ook met de opleiding archeologie van Hogeschool Saxion te Deventer heeft een eerste samenwerking plaatsgevonden. De museumadviseur archeologie heeft als bestuurder bij de Nederlandse Archeologievereniging AWN, de grootste archeologievereniging van Nederland, een eerste aanzet gemaakt tot samenwerking met deze vereniging.

In het verleden zijn delen van de deelcollectie geologie onderzocht vanuit de Universiteit van Utrecht. Hoewel de deelcollectie geologie beduidend bescheidener is dan de deelcollectie archeologie, is het onderzoekspotentieel van de geologielcollectie nog niet uitgeput. De museumadviseur geologie van Terra Practicus uit Lochem heeft door inventarisatie en registratie het zicht op en de toegankelijkheid en ontsluitbaar van de deelcollectie geologie substantieel verbeterd. Dit geeft kansen om (studerende) onderzoekers aan te trekken, bijvoorbeeld van de faculteiten aardwetenschappen van de universiteiten in Utrecht, Amsterdam en Wageningen.

De belangstelling voor het literaire werk van onze voorouders moet worden gekoesterd en versterkt. Museum de Scheper heeft een sterke literaire deelcollectie van schrijvers die banden hebben met Eibergen en die landelijk belang en uitstraling heeft. Deze deelcollectie is samengebracht in de schrijverskamer van het museum waar de geschiedenis en verhalen van het Eibergse literaire erfgoed uit worden verzameld en verteld.

Het is aannemelijk dat Museum de Scheper de grootste collectie originele werken ter wereld van dominee-dichter Willem Sluiter in bezit heeft. Het vervult in het landelijke Sluiterennetwerk een belangrijke rol. Deze rol leidt tot nieuwe aanwinsten en tot verder onderzoek en publicaties.



De met Eibergen verbonden dichter Anthony Staring was landbouwkundige en naamgever aan het in het Erfgoedcentrum Achterhoek en Liemers opgegane Staring Instituut. Hij was vader van twee landbouwkundigen/geologen: Winand, die als eerste Nederlandse geoloog zijn naam gaf aan het Staring Centrum in Wageningen, dat opging in Wageningen Environmental Research; en Willem, die de bekende Berkelkaarten maakte en het voormalige Waterschap van de Berkel oprichtte.

De bekendste schrijver uit Eibergen is echter zonder twijfel Menno ter Braak. Menno was een belangrijke inwoner van Eibergen en één der bekendste. Zijn werk en relatie met Eibergen geeft aanleiding voor verder onderzoek en dit kan leiden tot publicaties op landelijk niveau. De actualiteit van zijn geschriften is niet alleen relevant in het licht van de huidige opkomst van populisme en vreemdelingenangst en -haat, maar blijkt ook uit het aantal verwijzingen naar zijn werk in landelijke publicaties. Met het Literatuurmuseum in Den Haag en de mensen achter de website www.mennoterbraak.nl bestaat een goede samenwerking die verder uitgebouwd kan worden. Met zijn biograaf Léon Hanssen, hoogleraar aan de Tilburg University, heeft De Scheper goede banden. Het contact met de Groninger neerlandicus Ronald Ohlsen biedt tevens perspectieven voor onderzoek en publicatie van de literaire collectie van Museum de Scheper.



Minder zichtbaar in de geschiedenis van het Eibergse ondernemen is de sociale strijd. Een staking, betoging of bedrijfsbezetting verdwijnt in de loop der tijd uit de actieve herinnering van mensen. Toch is de oprichting van de lokale afdeling van de SDAP in Eibergen van landelijk belang geweest. Mede dankzij die sociale strijd heeft Eibergen zich kunnen ontwikkelen tot het huidige bedrijvige dorp. Politieke verwickelingen, stakingen en massaontslagen zijn evenzeer deel van de Eibergse en Berkellandse geschiedenis als successen van ondernemers, sporters of kunstenaars en het leed van de bevolking door oorlog, maar krijgt minder aandacht en is minder onderzocht. Hier liggen nog onontgonnen onderzoeksterreinen waarbij Museum de Scheper een rol kan spelen door zijn collecties en de verhalen die De Scheper het publiek vertelt.

8 Risico's en kansen

Risico's

Net als elk museum is Museum de Scheper blootgesteld aan risico's. De belangrijkste risico's zijn:

Financiële positie

De organisatie is in hoge mate afhankelijk van de gemeentelijke beheervergoeding. Onder de huidige overeenkomst is het risico klein, maar toekomstige omstandigheden kunnen dat wijzigen.

Vrijwilligers

Het museum is in hoge mate afhankelijk van vrijwilligers. Aangezien de beschikbaarheid van vrijwilligers afhankelijk is van de welwillendheid van individuen moet het model van de 6 B's actief worden toegepast en gemonitord. Adequate opleiding, aansturing en ondersteuning van de vrijwilligers is onontbeerlijk.

Kennisborging

Verwerving en vergroting van de kennis over de wetgeving, de cultuursector, bedrijfsvoering, de collectie en meer bij al diegenen die in de organisatie actief zijn, is van levensbelang voor het uitvoeren van de museale taken. Aangezien vrijwilligers niet standaard beschikken over een binnen het museale werk en de respectievelijke themagebieden gangbaar kennisniveau is de organisatie in hoge mate afhankelijk van interne en externe deskundigen om volwaardig te functioneren in de cultuursector.

Bekendheid

Museum de Scheper is een opmerkelijk museum met een bijzonder gebouwencomplex, een grote waardevolle collectie en een hechte en warme museumgemeenschap die De Scheper een effectieve organisatie maakt, maar er komen te weinig bezoekers. Het grootste probleem is de bekendheid (van de aantrekkelijkheid) van het museum. Door zich beter te positioneren in de museummarkt, doeltreffender te programmeren en beter van zich te laten horen is veel te winnen.

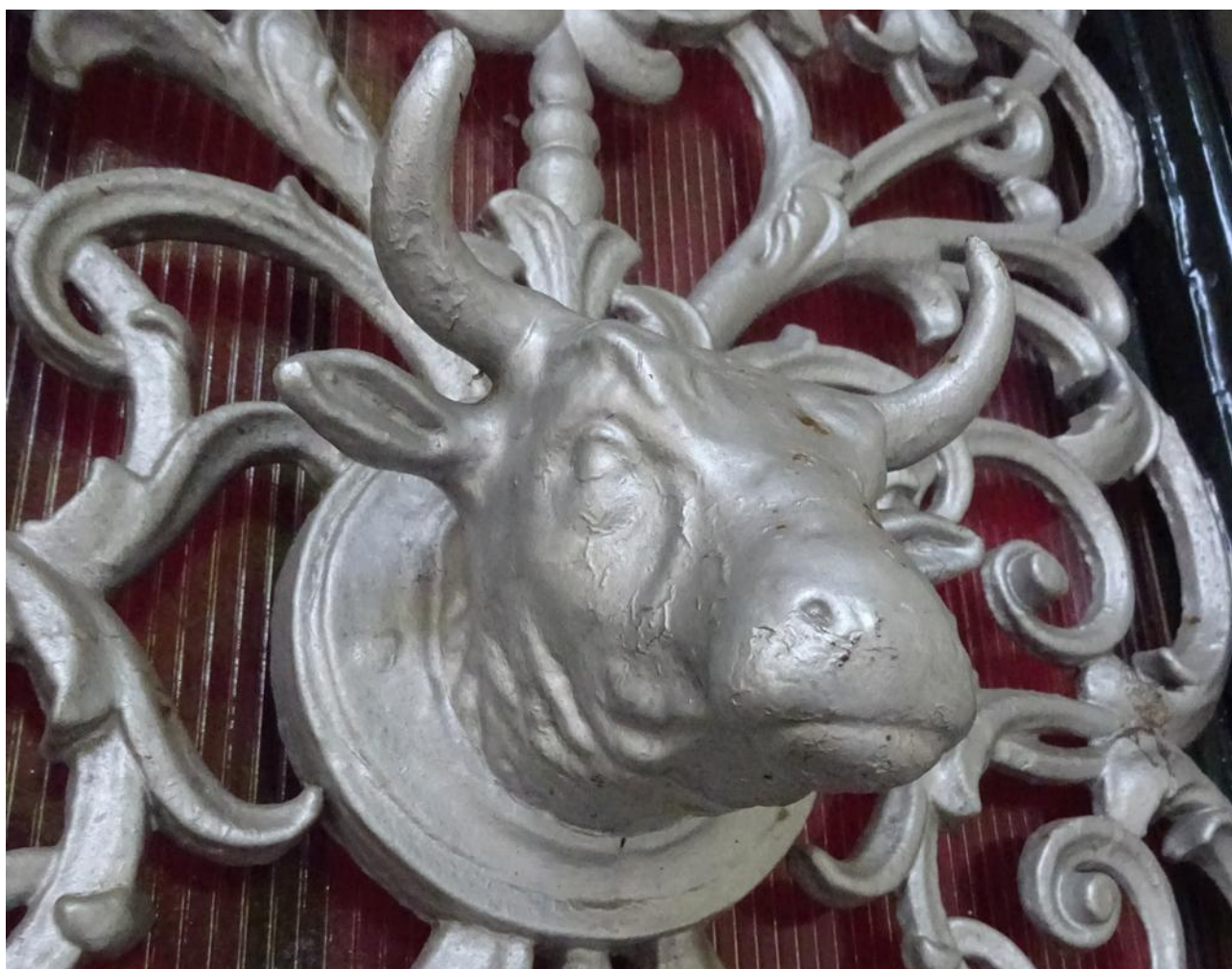


Eigentijdsheid

In de huidige wereld van snelle maatschappelijke en technologische ontwikkelingen die gepaard gaan met een aanzienlijke politieke en economische dynamiek moet een organisatie zich doorlopend bewust zijn van die veranderingen en de betekenis daarvan voor het eigen functioneren. Door alert te zijn kan worden voorkomen dat ontwikkelingen een negatieve uitwerking hebben op het eigen functioneren of zelfs bestaan. Door creatief en voortvarend te zijn, kunnen dergelijke veranderingen zelfs kansen bieden voor ontwikkeling en succes.

Kansen

De kansen van Museum de Scheper zijn de rode draad door dit beleidsplan. Dat begint met het feit dat De Scheper een gemeentelijk museum is, een hard gegeven dat misschien niet genoeg wordt benadrukt en uitgedragen. Dan zijn er de plek waar het museum zich bevindt, de gebouwen, de collectie, de status als geregistreerd en gemeentelijk museum, de mensen die het museum laten draaien, de samenwerkingsverbanden die er zijn en de zo eigen en warme sfeer, die alle in meerdere of mindere mate van dusdanig hoog niveau zijn dat ze gezamenlijk de kans bieden om De Scheper uit te laten groeien tot een museum met bovenregionale betekenis. En de faciliteiten van Museum de Scheper bieden mogelijkheden voor nieuwe en andere vormen van dienstverlening en voorzieningen aan het publiek.



9 Colofon

(Stichting) Museum de Scheper

KvK-nummer:

41040265

RSIN:

804887792

Formeel adres:

Grotestraat 41

7151 BA Eibergen

Bezoekadres (locatie ingang):

Hagen 24

7151 CA Eibergen

Correspondentieadres:

Postbus 82

7150 AB Eibergen

Telefoon:

+31 (0)545 – 471050

E-mail:

info@museumdescheper.nl

Website:

<https://museumdescheper.nl/>

Openingstijden:

Woensdag t/m zaterdag

13.00 tot 17.00 uur

Status beleidsplan 2023 – 2027:

Definitief

Publicatiedatum beleidsplan 2023 – 2027:

18 september 2023

Auteurs beleidsplan 2023 – 2027 in opdracht van het bestuur van Stichting Museum de Scheper:

Norbert Eeltink en Paul Puntman

Fotografie en opmaak:

Aestimatica

